

ROMKERT

1013 Budapest, Döbrentei tér 9.

Tűzvédelmi Szabályzat

2016.

Kiadja: _____
 ügyvezető

Módosította:



Végh Ferenc
tűzvédelmi tervező
szakmérnök
TUÉ 13-14179
tel: 06-20/931-9245

Adatlap

A Gazdálkodó szervezet tevékenysége: **vendéglátás**

A Gazdálkodó szervezet neve: **Sunset Angel Kft.**

A Gazdálkodó szervezet székhelye: **1146 Budapest, Állatkerti út 9-11.**

Gazdálkodó szervezet telephelye: **1013 Budapest, Döbrentei tér 9. (HRSZ.: 5542)**

Területileg illetékes tűzvédelmi hatóság: **Fővárosi Katasztrófavédelmi Igazgatóság Észak-budai Katasztrófavédelmi Kirendeltség 1033. Budapest, Vihar u. 3.**

A Gazdálkodó szervezet telefonszáma: **tel.:**

Tartalomjegyzék

Adatlap	2
BEVEZETÉS	5
I. fejezet.....	6
Tűzvédelmi szabályzat fogalma, hatálya és alkalmazása, hatálybaléptetése	6
1. Tűzvédelmi szabályzat fogalma	6
2. Tűzvédelmi szabályzat tartalma	6
3. A tűzvédelmi szabályzat területi hatálya és alkalmazása	6
4. A tűzvédelmi szabályzat személyi hatálya és alkalmazása	6
5. A tűzvédelmi szabályzat tárgyi hatálya és alkalmazása	7
II. fejezet.....	8
1. Az ügyvezető igazgató tűzvédelmi feladatai.....	8
III. fejezet	10
A dolgozók tűz megelőzéssel, tűzjelzéssel, tűzoltással és műszaki mentéssel kapcsolatos feladatai	10
A biztonsági szolgáltatást végző gazdálkodó szervezet tűzvédelmi feladatai	11
A biztonsági szolgáltatást végző gazdálkodó szervezet alkalmazottainak (biztonsági örök) tűzvédelmi feladatai	12
IV. fejezet	14
Általános érvényű tűzvédelmi használati szabályok, előírások	14
1 Dohányzás	14
2 Szállítás: Nem végeznek szállítást.	14
3 Raktározás és tárolás	15
4 Közlekedési utak, kiürítés	15
5 Tüzelő-, fűtőberendezések.....	16
6 Villamos berendezés.....	16
7 Tűzjelzés.....	17
8 Tűzjelző rendszer	18
9 Tűzoltó készülék, felszerelés.....	18
V. fejezet	21
Az eseti tűzvédelmi előírások.....	21
V/1 A szórakozóhely vendégtere:	21
V/2 A WC, mosdó, és közlekedőkre vonatkozó tűzvédelmi eseti használati szabályok	23
V/3 A pultokra vonatkozó tűzvédelmi eseti használati szabályok	23
V/4 Az iroda, videó szoba	23
V/5 A raktárak.....	24

V/6 Valamennyi helyiségre egységesen érvényes tűzvédelmi használati szabályok	24
VI. fejezet	26
Tűzvédelmi oktatással, továbbképzéssel kapcsolatos feladatok	26
VII. fejezet	27
A tűzvédelmet érintő egyéb kérdések	27
1 Alkalomszerű tűzveszélyes tevékenység szabályozása	27
2 Tűzvédelmi szakhatósággal való együttműködés	27
3 Tűzvédelmi ügyvitel szabályozása	27
4 Tűzvédelmi felelősségre vonás	28
5 A munka befejezésével (ZÁRÁS-sal) kapcsolatos feladatok	28
VIII. fejezet	29
Alkalomszerű tűzveszélyes tevékenység szabályai	29
IX. fejezet	32
A Kft. tűzvédelmi dokumentumai	32
ZÁRÓ RENDELKEZÉSEK	33
1. számú melléklet	34
2. számú melléklet	35
FELTÉTELEK MEGHATÁROZÁSA	35
ALKALOMSZERŰ TŰZVESZÉLYES MUNKA VÉGZÉSÉHEZ	35
3. számú melléklet	39
T Ű Z R I A D Ó T E R V	39
4. számú melléklet	46
5. számú melléklet	55
Tűzvédelmi feladatok ütemezése	55
6. számú melléklet	56
Finanszírozás	56
7. számú melléklet	57
8. számú melléklet	58

BEVEZETÉS

A tűz elleni védekezésről, a műszaki mentésről és a tűzoltóságról szóló módosított 1996. évi XXXI. törvény 19. § (1) bekezdése valamint a módosított 30/1996. (XII.30.) BM rendeletben foglaltak, az 54/2014. (XII.05.) BM rendeletben foglaltak alapján, az élet- és vagyonbiztonságot veszélyeztető tüzek megelőzése, a tűz elleni védekezésben résztvevők jogainak, kötelezettségeinek, valamint a védekezés személyi, tárgyi és anyagi feltételeinek meghatározása érdekében a

1013 Budapest, Döbrentei tér 9. szám alatti ROMKERT

tűzvédelmének szabályozására kiadom a következő

TŰZVÉDELMI SZABÁLYZAT –ot.

I. fejezet

Tűzvédelmi szabályzat fogalma, hatálya és alkalmazása, hatálybaléptetése

1. Tűzvédelmi szabályzat fogalma

- 1.1. Az élet- és vagyonbiztonságot veszélyeztető tüzeset megelőzése, a tüzesetknél való segítségnyújtás, a tűz elleni védekezésben résztvevők jogainak, kötelezettségeinek, valamint a védekezés szervezeti irányítási rendjének, személyi, anyagi és tárgyi feltételeinek szabályozására kiadott legmagasabb szintű belső szabályozás a **Sunset Angel Kft. 1146 Budapest, Állatkerti krt. 9-11. szám (továbbiakban: Kft.) által működtetett 1013 Budapest, Döbrentei tér 9. szám alatti ROMKERT (továbbiakban: telephely) számára.**

2. Tűzvédelmi szabályzat tartalma

- 2.1. A tűzvédelemmel kapcsolatos hatályos törvény, rendeletek, utasítások, előírások és irányelvek sajátos érvényesítésének szükséges egységbe foglalása - a módosított 30/1996. (XII. 6.) BM rendelet szempontjai alapján.
- 2.2. Szabályozza annak területi, személyi, tárgyi hatályát és alkalmazását, valamint hatályba léptetését.
- 2.3. Tartalmazza a munkahelyi területekre és a munkavállalókra vonatkozó helyi előírásokat, kötelezettségeket és használati szabályokat, létesítmények, eszközök és anyagok alkalmazására vonatkozó tűzvédelmi rendelkezéseket az Országos Tűzvédelmi Szabályzat (továbbiakban: OTSZ) előírásai alapján.
- 2.4. Rögzíti a szükséges tűzoltó eszközzel, készülékekkel, berendezéssel való ellátottságot, az oltóanyagok elhelyezését és annak mennyiségét.
- 2.5. A tűzvédelmi feladatot ellátó személyek feladatát és kötelezettségét.
- 2.6. Tűzvédelmi oktatással kapcsolatos feladatokat és a munkavállalókra vonatkozó tűzvédelmi követelményeket.
- 2.7. A létesítményben tartózkodók maximális létszámának meghatározása.

3. A tűzvédelmi szabályzat területi hatálya és alkalmazása

- 3.1. A tűzvédelmi szabályzat területi hatálya kiterjed és alkalmazni kell a Kft. által üzemeltetett ROMKERT szabadtéri szórakozóhely területére.

4. A tűzvédelmi szabályzat személyi hatálya és alkalmazása

- 4.1. A tűzvédelmi szabályzat személyi hatálya kiterjed és alkalmazni kell a Kft. összes dolgozójára fő-, másod-, mellék- és részfoglalkozású, valamint alkalmi, fizikai és szellemi tevékenységet végző munkatársára.
A létesítmény területén szolgáltatást és egyéb külsős megbízással tevékenységet végzőkre, illetve igénybe vevőkre, továbbá ügyfélkörre, vendégre.

- 4.2. A többszörösen módosított 1996. évi XXXI. törvény 18.§ (1) bekezdésben foglaltak értelmében kell gondoskodni a jogszabályokba és a kötelezően alkalmazandó szabványokban meghatározott tűzvédelmi követelmények megtartásáról, valamint a tevékenységi körrel kapcsolatos veszélyhelyzetek megelőzésének és elhárításának feltételeiről.
- 4.3. A keletkezett tűz- és káreset jelentése és az oltásban való részvétel egyben állampolgári kötelesség, melyeket a munkavállalók külön felszólítás nélkül kötelesek végrehajtani.
- 4.4. **A tűz- vagy káreset késedelmes jelzését, vagy annak megakadályozását, valamint a hamis tűzjelzést a törvény bünteti.**

5. A tűzvédelmi szabályzat tárgyi hatálya és alkalmazása

- 5.1. A tűzvédelmi szabályzat tárgyi hatálya kiterjed és alkalmazni kell:
 - a) Rendkívüli események (földrengés, gázömlés, robbanás, tűz stb.).
 - b) Természeti eredetű események valamint egyéb okok miatt bekövetkező tűz jelzésére, oltására.
 - c) A létesítmény és a környezetben lévő más építmények, valamint a bennük lévő vagyontárgyak megőrzése érdekében.
- 5.2. A tűzvédelmi szabályzat előírásait alkalmazni szükséges a tűzriadó és a mentési gyakorlatok alkalmával.

Időbeni hatály:

A tűzvédelmi szabályzat kiadása napjától a visszavonásig érvényes.

II. fejezet

A Sunset Angel Kft. tűzvédelmi szervezete, a tűzvédelmi feladatokat is ellátó személyek feladatai és kötelességei

Tűzvédelmi szervezet

1. Az ügyvezető igazgató tűzvédelmi feladatai

- Külön rendelkezés nélkül is gondoskodik a jogszabályokban és kötelezően alkalmazandó szabványokban meghatározott tűzvédelmi előírások, követelmények érvényre juttatásáról, megtartásáról és a tevékenységi körrel kapcsolatos veszélyhelyzet megelőzésének és elhárításának feltételeiről, továbbá a tűzvédelem fejlesztéséről.
- Felelős a Kft. tulajdonában, használatában lévő épületek, gépek, berendezések, eszközök, anyagok stb. tűzvédelmi biztonságáért, a vonatkozó tűzmelegelőzési szabályok megtartásáért és megtartatásáért.
- Biztosítja a tűzvédelemhez szükséges személyi, tárgyi és anyagi feltételeket.
- A 9/2015. (III. 25) BM rendelet 7.§ (2) bek. da) pontja alapján – legalább havi 16 órában – felsőszintű tűzvédelmi szakképesítéssel rendelkező személyt foglalkoztat.
- A hatályos tűzvédelmi jogszabályok és egyéb rendelkezések alapján elkészítteti és az érdekeltek részére kiadja a Kft. által üzemeltetett telephely tűzvédelmére vonatkozó Tűzvédelmi Szabályzatot, tűzveszélyességi osztályba sorolást.
- Köteles gondoskodni arról, hogy a dolgozók tevékenységüket a vonatkozó előírások szerint végezzék, illetőleg a létesítmény helyiségeit igénybevevők a Tűzvédelmi Szabályzatban foglaltakat a szükséges mértékig megismerjék és megtartsák.
- Rendszeresen ellenőrzi a telephely saját területén a tűzvédelmi jogszabályok, szabványok, előírások, rendelkezések megtartását, hiányosság esetén intézkedik, illetve intézkedést kezdeményez azok megszüntetésére.
- Gondoskodik arról, hogy a dolgozók a munka, illetőleg a tevékenységi körükkel kapcsolatos tűzvédelmi ismereteket a foglalkoztatásuk megkezdése előtt elsajátítsák, és a tűz esetén végzendő feladataikat megismerjék, továbbá - a munkakörüknek megfelelő - rendszeresen ismétlődő - tűzvédelmi oktatásban, illetve továbbképzésben részesüljenek, valamint a tűzvédelmi szakvizsgálóhoz kötött munkakörökben dolgozók az előírt szakvizsgát letegyék.
- Gondoskodik az üzemeltetése alatt álló területén alkalomszerűen végzett tűzveszélyes tevékenység megfelelő módon való engedélyezéséről, szükség szerint gondoskodik a felügyelet biztosításáról, előírások megtételéről, s megtartásuk ellenőrzéséről.
- Minden új tűz- vagy robbanásveszéllyel járó készülék, gép, berendezés, technológia, anyag beszerzése, illetőleg alkalmazása előtt elvégezteti a szükséges tűzvédelmi vizsgálatokat, beszerzi a vonatkozó bizonylatokat, illetve megállapítja a használat szabályait.

- Részt vesz a telephely területén a tűzvédelmi hatóság által tartott eljárásokon (ellenőrzés, szemle, stb.), akadályoztatása esetén gondoskodik intézkedésre jogosult képviselőjének részvételéről, biztosítja az ellenőrzés lehetőségét és feltételeit.
- Azokat a változásokat, amelyek a tűzoltást befolyásolhatják haladéktalanul (szóban azonnal, majd írásban is) bejelenti az illetékes tűzoltó-parancsnokságnak és gondoskodik a tűzoltás feltételeiről. Ha a tűzvédelmi helyzetre kiható tevékenység, változtatás a tűzvédelmi kockázati osztályba sorolás módosítását teszi szükségessé a változtatás megtétele előtt legalább 15 nappal kell a bejelentést megtenni, az új tűzvédelmi kockázati osztályba sorolásra vonatkozó javaslat megküldésével.
- A vezető a feladatkörébe utalt előírások végrehajtását - felelőssége változatlansága mellett - megoszthatja, illetve az egyes feladatok elvégzésére az irányítása alá tartozó, arra alkalmas dolgozókat jelölhet ki a létesítmény működési rendjének megfelelően. Az ő feladatait a következő pont tartalmazza. Amennyiben nem kerül megosztásra a vezető feladata, akkor a következő pontban foglaltak végrehajtásáért is ő a felelős.
- Naprakészen vezeti és megfelelően kezeli a tűzvédelmi nyilvántartásokat, iratokat, dokumentumokat.
- Gondoskodik:
 - a villamos berendezések tűzvédelmi felülvizsgálatáról, a felülvizsgálat során feltárt hibák javíttatásáról, a kapcsolódó dokumentációk kezeléséről,
 - a tüzelő és fűtő berendezések szükséges ellenőrzéseinek, felülvizsgálatainak megtartásáról és a hibák felszámolásáról,
 - az oltóvíz és egyéb oltóanyagok biztosításáról,
 - a tűzoltó készülékek, eszközök, felszerelések és azok szerelvényeinek rendszeres karbantartásáról, javításáról, időszakos ellenőrzéséről, továbbá a szükséges nyilvántartások vezetéséről és meglétéről

III. fejezet

A dolgozók tüzmegelőzéssel, tűzjelzéssel, tűzoltással és műszaki mentéssel kapcsolatos feladatai

- A dolgozók a tüzesetek megelőzése érdekében kötelesek megismerni és betartani a Tűzvédelmi Szabályzat előírásait, valamint a tevékenységekre, munkakörükre vonatkozó tűzvédelmi szabályokat, előírásokat. A tűzvédelmi szabályok, előírások érvényre juttatásáról külön intézkedés nélkül is gondoskodniuk kell.
- Kötelesek munkahelyükön rendet és tisztaságot tartani, megszüntetni minden olyan körülményt, ami tüzet okozhat.
- Kötelesek
 - munkakörüknek megfelelő tűzvédelmi oktatáson, továbbképzésen részt venni, az oktatáson elhangzottakat munkájuk során alkalmazni,
 - a részükre előírt tűzvédelmi szakvizsgát letenni,
 - tevékenységük során a különféle kezelési, karbantartási, technológiai utasításokban foglaltakat betartani,
 - a tűzoltó készülékek, eszközök, felszerelések használatát megismerni.
- Tűzvédelmi szabálytalanság észlelése esetén a hiányosságot lehetőség szerint fel kell számolni, illetve azonnal jelenteni kell az illetékes vezetőnek.
- A munkahelyen a napi munka befejezése után ellenőrizni kell a tűzvédelmi használati szabályok megtartását és a szabálytalanságokat meg kell szüntetni.
- Az előző pontban említett ellenőrzés főként a következőkre terjedjen ki:
 - a tűzoltó készülékek, eszközök, felszerelések állapota, hozzáférhetősége,
 - a közlekedési utak, kijáratok szabadon hagyása,
 - a hulladékgyűjtők kiürítése, hulladék eltávolítása,
 - a szükséges takarítás megtörtént-e,
 - éghető anyagok tárolási szabályainak megtartása,
 - elektromos készülékek feszültségmentesítése, áramtalanítása,
 - közművek elzárása, nyitó és zárószervezetek hozzáférhetősége,
 - a helyiségek biztonságos zárása,
 - egyéb tűzveszélyt okozó, vagy tűzoltást nehezítő körülmények.
- Az előző pontban említett ellenőrzést végző személy mindenkor a munkahelyet utolsóként elhagyó dolgozó.
- Aki tüzet, vagy annak közvetlen veszélyét észleli, illetve arról tudomást szerez, köteles azt haladéktalanul a tűzoltóságnak jelezni.
- A tűzjelzéshez, a segítségkéréshez mindenki köteles híradási eszközeit rendelkezésre bocsátani s szükség esetén járműveivel is segítséget nyújtani.

- A tűzjelzésnek, kárjelzésnek tartalmaznia kell:
 - a tüzeset, káreset pontos helyét, címét,
 - mi ég, milyen káreset történt, mi van veszélyeztetve,
 - emberélet veszélyben van-e,
 - történtek e lépések az életmentésre, tűzoltásra
 - a jelző nevét, a jelzésre használt távbeszélő számát.
- A tűzoltóság közreműködése nélkül eloltott, illetőleg emberi beavatkozás nélkül megszűnt tüzet is be kell jelenteni a tűzoltóságnak, és a kár színhelyét a tűzvizsgálat vezetőjének intézkedéséig változatlanul hagyni.
- A tűzjelzést követően riasztani kell a dolgozókat és a rendelkezésre álló eszközökkel meg kell kezdeni a tűzoltást, illetve el kell távolítani a veszélyben levő személyeket.
- A tűzoltásban, műszaki mentésben mindenki köteles - ellenszolgáltatás nélkül - a tőle elvárható módon, személyes részvétellel, adatok közlésével közreműködni.
- A dolgozók személyenkénti feladatait a jelenlévő vezető határozza meg.
- A hivatásos tűzoltóság megérkezésétől kezdődően mindenki köteles a tűzoltás vezető utasításai szerint ténykedni. A tűzoltás színhelyén más személy csak a tűzoltás vezető előzetes egyetértésével intézkedhet.

A biztonsági szolgáltatást végző gazdálkodó szervezet tűzvédelmi feladatai

- A szolgáltatás végzésére vonatkozó, érvényes Sunset Angel Kft.-vel kötött szerződésben meghatározottak szerint biztosítja a ROMKERT közös használatú területein a folyamatos tűzvédelmi felügyeletet (a központi ügyeletet, a területi helyszíni felügyeletet, a létesítmény teljes területének rendszeres bejárását), tüzeset bekövetkezése, észlelése esetén az információközlés, tájékoztatás és a kiürítés, illetve menekülés érdekében szükségessé váló helyszíni intézkedések végrehajtásának személyi és tárgyi feltételeit.
- Meghatározza, és az érintettek részére a tűzvédelmi feladatok teljesítésére vonatkozóan kiadja a szolgálatellátás rendjét, annak végrehajtását figyelemmel kíséri és betartását megköveteli.
- A feladatteljesítés gyakorlati végrehajtását a mindenkor beosztott ügyeletes biztonsági szolgálatvezető útján látja el, aki irányítja, felügyeli az ügyeletet ellátók tűzvédelmi tevékenységét, betartja és betartatja az előírt szolgálati rendet.
- A tűzvédelmi szolgáltatás ellátásával kapcsolatos ügyekben egyeztető koordinációs kapcsolatot tart az üzemeltetés illetékes vezetőjével.
- A feladatellátás során a szolgálatellátást akadályozó problémák felmerülése esetén az illetékes vezetőnél (üzemeltetés vezető) hatáskörébe tartozó intézkedések, végrehajtását kezdeményezi.

- *A biztonsági szolgálatot ellátó cég vezetője gondoskodik arról, hogy a biztonsági szolgáltatást végző alkalmazottak a ROMKERT szabadtéri rendezvény Szabályzatában foglaltak rájuk vonatkozó előírásait megismerjék, továbbá arról, hogy a létesítmény szabadterületeire, épületeire, a helyiségek elhelyezkedésére vonatkozóan teljes körű részletes helyismerettel rendelkezzenek. Biztosítja, hogy a szolgáltatást végzők a munkavégzés (alkalmazás) megkezdése előtt, majd évente – az ismeretszint fenntartása érdekében – ismétlődően, írásban dokumentált oktatáson vegyenek részt.*

A biztonsági szolgáltatást végző gazdálkodó szervezet alkalmazottainak (biztonsági örök) tűzvédelmi feladatai

- Ellátják a ROMKERT helyszíni tűzvédelmi felügyeletét.
- Maradéktalanul betartják a biztonsági szolgálatvezető utasításait és a tűzvédelmi szolgálatellátás rendjét.
- Folyamatosan figyelemmel kísérik az rendezvény működési rendjét és az általuk felügyelt helyszínen történéseit.
- A tűzveszélyes cselekménynek minősülő munkavégzés befejezésére, illetve a területről történő távozásra vonatkozó bejelentés esetén, soron kívül felülvizsgálják a helyszínt.
- Meggyőződnek arról, hogy nem maradt-e gyújtási veszélyt jelentő tűzvédelmi hiányosság a területen. Szabálytalanság esetén a munkát végzőnek felhívják a figyelmét a hiányosság megszüntetésére.
- A vonatkozó tűzvédelmi szabályok megsértőit (például a tiltott helyen dohányzókat, a közlekedési útvonalat leszűkítőket, pirotechnikai termékkel vagy egyéb eszközzel és anyaggal gyújtási veszélyt előidézőket, a tűzvédelmi eszközöket és berendezéseket rongálókat stb.) figyelmeztetik és a szabályok betartását érvényesítik. Intézkedésük akadályoztatása esetén a szabálytalanság jellegének megfelelően a biztonsági szolgálat vezetőjétől segítséget kérnek, vagy a műszaki üzemeltetés, illetve a tűzvédelmi szolgáltatást végző szervezet közreműködését kérik.
- Tűzjelzés esetén felülvizsgálják a megjelölt helyszínt. Tapasztalataikról a szolgálati rend előírásainak megfelelően tájékoztatják a biztonsági szolgálatvezetőt, és közvetlenül az üzemeltetés vezetőt.
- Tűz esetén az ügyeletes biztonsági szolgálatvezető utasításának megfelelően fogadják a kiérkező tűzoltóegységeket, a tűzoltás vezetőt.
- Tűz esetén a tűzoltás vezető utasítása alapján a biztonsági szolgálatnál nyilvántartott, és őrzött kulcsok segítségével kinyitják a zárt helyiségeket.
- Tűz esetén segítséget nyújtanak, és iránymutatást adnak, hogy a helyszínen tartózkodók a veszélyeztetett helyről minél előbb eltávozzanak. A továbbiakban végrehajtják a biztonsági szolgálatvezető utasításait, valamint a Tűzriadó Tervben részükre meghatározott feladatokat.

- Tűz, baleset esetén a jelzést követően kötelesek a tűzoltást, a baleset elhárítást megkezdeni. A kiérkező tűzoltóságnak a szükséges felvilágosítást és segítséget meg kell adni. (pl.: A tűz által érintett területen tartózkodik-e valaki, tűzoltó berendezések helyei, tűzoltó vízforrások helye, közmű nyitó és záró szerkezeteinek helye stb.)
- Kezdeti, kialakuló tűz esetén a rendelkezésre álló eszközökkel (kézi tűzoltó készülék igénybevételével) eloltják a tüzet.
- Az eloltott tűzről is minden esetben kötelesek értesíteni a biztonsági szolgálatvezetőt, és az üzemeltetés vezetőt.
- A dolgozók kötelesek megismerni az általuk őrzött munkaterület adottságait, munkájuk ellátására vonatkozó utasításokat, szabályokat.
- Kötelesek megismerni a ROMKERT területén elhelyezett, ill. beépített biztonságtechnikai eszközöket, berendezéseket, így különösen a tűzjelzés, tűzoltás lehetőségeit, módját.
- Ismerniük kell a lezárt helyiségek leadott kulcsainak, ill. tartalékkulcsainak helyét, ill. hovatartozását.
- Ellenőrzik a munkaterületek zárásával és elhagyásával kapcsolatos feladatok végrehajtását.
- A szolgálat minden tagja köteles a szolgálat ellátása során a Tűzvédelmi szabályokat, illetve jelen Szabályzat előírásait (különös tekintettel a dohányzási tilalomra, alkalomszerű tűzveszélyesség végzésére, menekülési, kiürítési útvonalak szabadon tartására, tűzoltási - felvonulási területek állandó használhatóságára vonatkozó szabályok esetén) megszegő személyeket felszólítani a tevékenység megszüntetésére, illetve a szabályok betartására.

IV. fejezet

Általános érvényű tűzvédelmi használati szabályok, előírások

- Az épületet és annak helyiségeit csak a rendeltetésének megfelelően szabad használni.
- Az anyagok raktározását, tárolását és a létesítményben végzett valamennyi tevékenységet csak a tűzvédelmi követelményeknek megfelelő szabad téren, helyiségben, építményben szabad folytatni.
- A létesítmény helyiségeiben, raktáraiban csak a tároló kapacitásának megfelelő mennyiségű árut és anyagot szabad tartani, egyes anyagféleségek további mennyiségi korlátozásait jelen tűzvédelmi szabályzat tartalmazza.
- Az előállító térből, a raktárakból és az irodahelyiségekből a tevékenység során keletkezett éghető hulladékokat folyamatosan, de legalább műszakonként el kell távolítani és az arra kijelölt helyen kell elhelyezni.
- Az éghető folyadékok tároló helyeinél a folyadékok csepegését, elfolyását meg kell akadályozni. Az esetlegesen szétfolyt, kiszivárgott vagy kicsepegett anyagot fel kell itatni, a helyiséget ki kell szellőztetni és a felitatott, összegyűjtött vagy felfogott anyagot az erre a célra kijelölt helyen kell tárolni illetőleg megsemmisíteni.
- Valamennyi munkahelyen és a helyiségekben, irodákban és a raktárakban a napi tevékenység alatt folyamatosan, de annak befejezése után kiemelt alapossággal ellenőrizni kell a vonatkozó tűzvédelmi használati szabályok megtartását és az esetlegesen észlelt szabálytalanságokat haladéktalanul meg kell szüntetni.
- A közművek nyitó- és elzáró szerkezetét, valamint a tűzvédelmi berendezések kezelőszerkezeteinek helyét jól láthatóan meg kell jelölni.
- Az létesítmény nyitvatartási ideje alatt a létesítmény kiürítésére számításba vett kijáratait nem szabad elzárni. Nyitvatartási időben biztosítani kell, hogy a kiüríthetőség a bent tartózkodó létszámnak megfelelően - a vonatkozó jogszabályban meghatározottak szerint - állandóan biztosított legyen.

1 Dohányzás

- A létesítményben **tűzvédelmi szempontból** megengedett a dohányzás.
- A fő szabály, hogy égő dohány neműt, gyufát tilos olyan helyre tenni, illetve ott eldobni, ahol tüzet okozhat.
- A dohányzási tilalmat a szabványban meghatározott táblával kell jelölni.

2 Szállítás: Nem végeznek szállítást.

3 Raktározás és tárolás

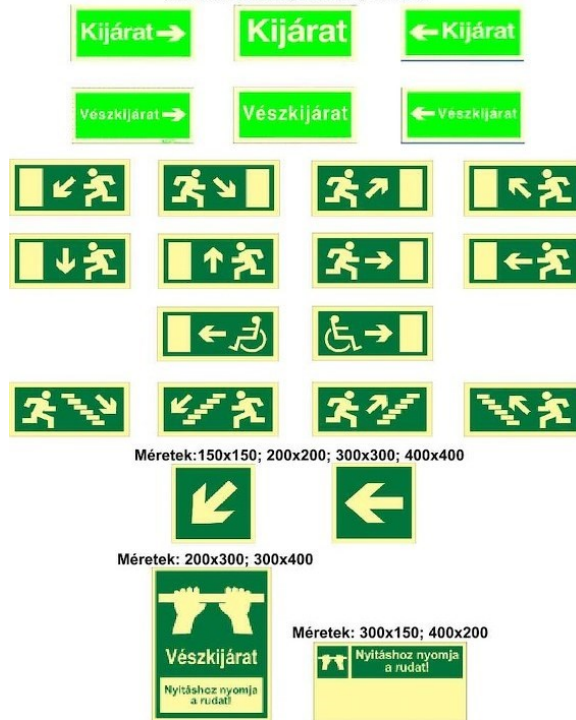
- Helyiségben, építményben és szabadtéren csak az ott folytatott folyamatos tevékenységhez szükséges robbanásveszélyes vagy tűzveszélyes osztályba tartozó anyag tárolható. Az építményben tárolt anyag, termék mennyisége nem haladhatja meg a tervezéskor alapul vett anyagmennyiséget.
- Öngyulladásra hajlamos anyagot egyéb robbanásveszélyes és tűzveszélyes osztályba tartozó anyaggal, továbbá olyan anyagokat, amelyek egymásra való hatása hőt fejleszthet, tüzet vagy robbanást okozhat, egy egységben nem szabad tárolni.
- A robbanásveszélyes osztályba tartozó anyagot, valamint az I-III. tűzveszélyességi fokozatú folyadékot csak zárt csomagolásban, edényben szabad tárolni.
- Huzamos tartózkodásra szolgáló helyiségekben és a gépjárműtárolókban gázipalackot tárolni tilos.

4 Közlekedési utak, kiürítés

- Az telephely területén a meghatározott közlekedési-, menekülési utakat állandóan szabadon kell tartani.
- A raktárakban és egyéb helyiségekben legalább a következő szélességű utakat kell biztosítani:
 - a 15 méternél nem szélesebb helyiségben 1,2 méter, a 10 méternél nem szélesebb helyiségben 1 méter széles utat,
- Építményben a villamos berendezések kapcsolóját, közművek nyitó és zárószerkezetét, továbbá tűzvédelmi berendezést, felszerelést és készülékeket eltorlaszolni, a belső közlekedési utakat, ajtókat és menekülési utakat leszűkíteni még átmenetileg sem szabad.
- Az épületekben a kijárati, vészkijárati ajtókat, valamint a menekülési útvonalakat, azok teljes hosszán világító vagy utánvilágító biztonsági jelzésekkel meg kell jelölni oly módon, hogy az épület bármely pontján minden esetben legalább egy menekülési útvonaljelző biztonsági jel látható legyen.
- Az építmény, épület üzemeltetője köteles a biztonsági jelzéseket karbantartani, a világító jelzések működését, működőképességét jogszabályban, vagy vonatkozó szabványban, ezek hiányában a gyártó által előírt rendszerességgel ellenőrizni, azt ellenőrzési naplóban dokumentálni, továbbá a biztonsági jeleket a körülmények változásaiból adódóan vagy elhasználódásuk miatt szükségszerűen cserélni, illetőleg a meglétükről meggyőződni. Azokat a jelzést adó eszközöket, amelyek hálózati energiaforrásról működnek, tartalék energiaforrással kell ellátni úgy, hogy a hálózati energia kimaradása ne okozza azok működésképtelenségét.

Menekülési utánvilágító biztonsági jelek

Méretetek: 200x100; 300x150; 400x200



5 Tüzelő-, fűtőberendezések

- Az építmény fűtését csak engedélyezett típusú, kifogástalan műszaki állapotú fűtőberendezésekkel lehet biztosítani.
- A tüzelő és fűtőberendezések jogszabályokban meghatározott időszakos felülvizsgálatáról gondoskodni kell.
- Az éghető gázzal üzemeltetett tüzelő-, illetőleg fűtőberendezés, készülék működése alatt a kezelési osztálynak megfelelő felügyeletről gondoskodni kell.

6 Villamos berendezés

- A villamos gépet, berendezést és egyéb készüléket a tevékenység befejezése után ki kell kapcsolni, használaton kívül helyezésük esetén a villamos hálózatról le kell választani.
- A villamos berendezés és az éghető anyag között olyan távolságot kell megtartani, hogy az éghető anyagra gyújtási veszélyt ne jelentsen.
- A csoportosan elhelyezett villamos kapcsolók és biztosítékok rendeltetését, továbbá ki- és bekapcsolt helyzetét meg kell jelölni.
- A villamos gépet, berendezést és egyéb készüléket a tevékenység befejezése után ki kell kapcsolni, hosszabb idejű használaton kívül helyezésük esetén a villamos hálózatról le kell választani.

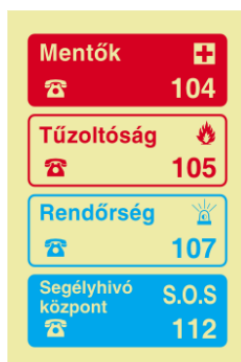
- A létesítmény tűzvédelmi főkapcsolóval történő áramtalanításáról gondoskodni kell. A kapcsolót annak funkciójára utaló jelzéssel kell ellátni.



- A villamos berendezés használatbavételét követően a berendezés üzemeltetője, ha jogszabály másként nem rendelkezik,
 - 300 kilogrammnál vagy 300 liternél nagyobb mennyiségű robbanásveszélyes osztályba tartozó anyaggyártására, feldolgozására, tárolására, felhasználására szolgáló helyiség vagy szabadterület esetén legalább 3 évenként,
 - egyéb esetben **legalább 6 évenként** a villamos berendezés tűzvédelmi felülvizsgálatát elvégezteti, és a tapasztalt hiányosságokat a minősítő iratban a felülvizsgáló által meghatározott határidőig megszünteteti, melynek tényét hitelt érdemlő módon igazolja.
- A tűzvédelmi felülvizsgálat szempontjából a naptári napot kell figyelembe venni.
- A telep- vagy működési engedélyhez, bejelentéshez kötött átalakítás vagy rendeltetésváltás során a helyiségben, épületben elhelyezett villamos berendezéseken a berendezés üzemeltetője a tűzvédelmi felülvizsgálatot elvégezteti, ha az új rendeltetéshez a jogszabály gyakoribb felülvizsgálatot határoz meg.
- A villamos berendezések tűzvédelmi felülvizsgálata, a berendezés minősítése a létesítéskor érvényes vonatkozó műszaki követelmény szerint történik.

7 Tűzjelzés

- A létesítményen belül tűzjelzési lehetőséget kell biztosítani. A fővonalú távbeszélő készülékek mellett a tűzoltóság hívószámát jól láthatóan fel kell tüntetni.



8 Tűzjelző rendszer

- A telephely területén beépített tűzjelző berendezés nem található, annak létesítése a hatályos jogszabályok szerint nem kötelező.

9 Tűzoltó készülék, felszerelés

- Abban az esetben, ha egy önálló rendeltetési egységben A és B osztályú tüzek is előfordulhatnak és a készletben tartott tűzoltó készülék olyan A és B osztályú tűz oltására alkalmas, melyekhez különböző oltóanyag-egységek tartoznak, akkor a kisebb oltóanyag-egységet kell figyelembe venni.
- Tűzoltó készüléket kell készletben tartani
 - az önálló rendeltetési egységekben legalább szintenként,
 - ahol e rendelet előírja és
 - jogszabályban meghatározott esetekben az alábbi táblázat szerint.

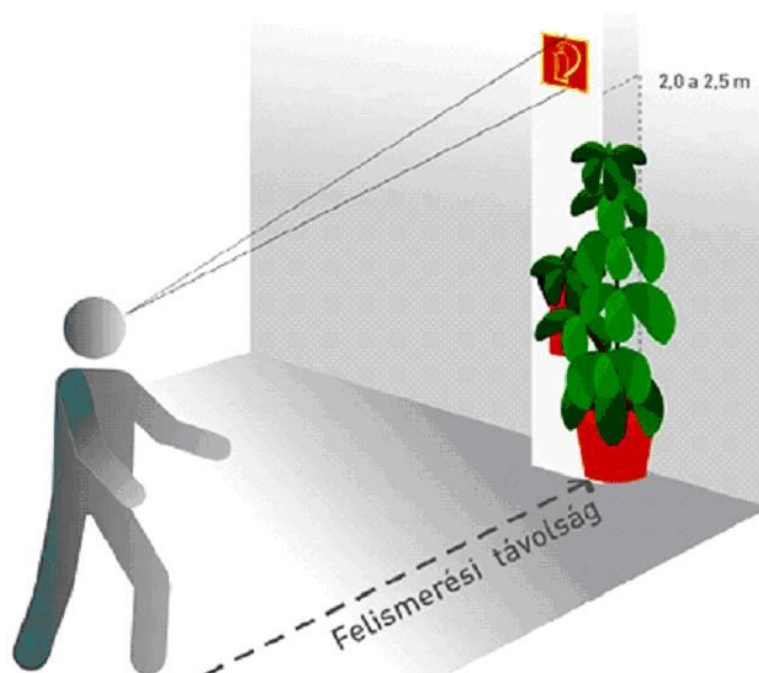
Önálló rendeltetési egység vagy szabadtér alapterületig m ²	Általános esetben	Robbanásveszélyes anyag tárolása
50	2	6
100	3	9
200	4	12
300	5	15
400	6	18
500	7	21
600	8	24
700	9	27
800	10	30
900	11	33
1000	12	36
minden további 250	+2	+6

Oltóanyag-egység [OE]	MSZ EN 3-7 szabvány szerinti tűzosztály		MSZ EN 1866 szabvány szerinti tűzosztály
	A	B	
1	5A	21B	
2	8A	34B	
3		55B	
4	13A	70B	
5		89B	
6	21A	113B	
9	27A	144B	
10	34A		
12	43A	183B	
15	55A	233B	
16			I B
17			II B
18			III B
19			IV B

- Jogsabály, szabvány és a tűzvédelmi hatóság a fentiekben meghatározottakon túl további tűzoltó készülékek, illetőleg eszközök, felszerelések és anyagok elhelyezését is előírhatja.
- A tűzoltó-technikai eszközt, készüléket, felszerelést jól láthatóan, könnyen hozzáférhetően a veszélyeztetett hely közelében kell elhelyezni és állandóan használható, üzemképes állapotban tartani. Közösségi építményben a - falitűzcsappal kombinált tűzoltókészüléket tartó falitűzcsap szekrény, vagy tűzoltókészülék tartó szekrény kivételével - tűzoltó készüléket legfeljebb 1,35 m - talpmagasság - akadálymentes elhelyezési magasságban kell rögzíteni. Helyéről eltávolítani, a rendeltetésétől eltérő célra használni csak külön jogszabályban meghatározottak szerint szabad.
- A tűzoltó készülékeket a hatályos jogszabályban, szabványokban foglalt biztonsági jellel kell utánvilágító vagy világító biztonsági jellel megjelölni.



- A biztonsági jeleket mindenesetben a tűzoltó berendezés fölé 2,0-2,5 m magasságban kell felszerelni, hogy a biztonsági jel akkor is látható legyen, ha az átmenetileg takarásban van.



- Tűzoltó készüléket, az alábbiak szerint kell ellenőrizni.

1	A	B		C		D	
2	érintett műszaki megoldás	üzemeltetői ellenőrzés		időszakos felülvizsgálat		karbantartás	
3		ciklusidő	dokumentálás szükségessége és módja	ciklusidő	dokumentálás szükségessége és módja	ciklusidő	dokumentálás szükségessége és módja
	tűzoltó készülék	3 hónap (+ 1 hét)	tűzvédelmi üzemeltetési napló	nincs követelmény		6 hónap (+ 1 hónap) ¹⁾ 12 hónap (+ 1 hónap), ²⁾ 5 év (+ 2 hónap), 10 év (+ 2 hónap)	tűzvédelmi üzemeltetési napló

- A készenlétkben tartó vagy képviselője, megfelelő időközökben, rendszeresen vizsgálja a tűzoltó készülékeket, melynek során ellenőrzi, hogy minden egyes tűzoltó készülék:
 - a tervezett telepítési helyen van,
 - a tűzoltó készülék látható, a használat nem ütközik akadályba és a tűzoltó készülékkel szemben állva a magyar nyelvű használati utasítás olvasható,
 - valamennyi nyomásmérő vagy jelző műszer jelzése a működési zónában található,
 - a tűzoltó készülék zárolása sértetlen és ép, hiánytalan szerelvényekkel ellátott.
 - a tűzoltó készülék felülvizsgálata esedékes-e;
- A készenlétkben tartó szükség esetén köteles gondoskodni a hiányosságok megszüntetéséről, az ellenőrző vizsgálatokat lehetőleg havonta, de legalább negyedévente kell elvégezni és a tűzvédelmi szabályzathoz kapcsolva kell dokumentálni.
- A készenlétkben tartónak kell gondoskodnia, a készenlétkben tartott tűzoltó készülékek az meghatározott időközönkénti, arra jogosult általi karbantartásáról; a részben vagy teljesen kiürült, (kiürített) tűzoltó készülékek újratöltésről.

V. fejezet

Az eseti tűzvédelmi előírások

V/1 A szórakozóhely vendégtere:

- A létesítményben a tűzoltó készülékeket mindig szabadon kell hagyni, megközelíthetőségüket biztosítani kell.
- A menekülési útvonalakat még ideiglegesen sem szabad eltorlaszolni.
- A keletkező éghető hulladékot azonnal, de legalább záráskor el kell távolítani az létesítményből.
- A rendezvényt utolsónak elhagyó köteles meggyőződni arról, hogy minden tűzveszélyt jelentő körülmény megszűnt e.
- Zárást követően az elektromos hálózatot le kell kapcsolni, csak az éjszakai világítás és a hűtőszekrények maradhatnak.
- A helyiségben lévő éghető anyagok környezetében mindennemű gyújtóforrás használata tilos.
- Az üzlet területén robbanásveszélyes osztályba tartozó anyagot nem lehet forgalmazni.
- A vendégtéren a berendezési tárgyakat, anyagokat úgy kell elhelyezni, hogy ott a szabad mozgás mindig biztosítva legyen, a kijáratok teljes szélességben nyitottak legyenek.
- A villamos gépet, berendezést és egyéb készüléket a tevékenység befejezése után ki kell kapcsolni, használaton kívül helyezésük esetén a villamos hálózatról le kell választani és ezt a helyszín elhagyása előtt ezt ellenőrizni kell.
- Elektromos berendezést, készüléket felügyelet nélkül üzemeltetni nem szabad.
- A létesítményben tartalékfűtés egyéb más nem rendszeresített elektromos berendezés csak előzetes egyeztetés, üzletvezetői hozzájárulás után működtethető.
- Meghibásodott elektromos berendezéseket, készülékeket csak szakember javíthat, azokat hibásan üzemeltetni tilos.
- A vendégtéren csak a tevékenység folytatásához működési engedélyben meghatározott anyagok tárolhatók, forgalmazhatók.
- A tűzoltó-készüléket helyéről eltávolítani, a rendeltetésétől eltérő célra használni nem szabad.
- A tűzoltó készüléket, elektromos tűzvédelmi főkapcsolót, elektromos kapcsolókat, eltorlaszolni még ideiglegesen sem szabad.
- A szabadtéri ernyős hőszugárzó berendezésekhez rendszeresített PB palack használható. Tartalék palack nem tárolható a létesítmény területén.
- Maximális létszám: 1075 fő.

A VIP teraszon 145 fő tartózkodhat.

A teraszon kívüli szórakozóhely területeken egyidőben 930 fő tartózkodhat

A maximális létszámkorlát betartásáért felelős: Bíró Péter, Walter Tibor

- A vészkijáratokat és megközelítésükhöz vezető útvonalat menekülési útirányjelző rendszerrel kell megjelölni.
- A vendégtér területén csak 1. kategóriába tartozó játékos pirotechnikai termék tortagyertya, konfetti agyú használható.
- Szabadtéri rendezvény veszélyeztetett területéről a gyors és biztonságos menekülés, menekítés érdekében menekülési lehetőséget kell biztosítani.
- A kiürítésre számításba vett vészkijáratú ajtókat lezárni, eltorlaszolni, vagy áruval, illetve anyagokkal eltorlaszolni tilos. A közlekedési, illetve menekülési útvonalakon semmilyen anyagárolás nem megengedett, még ideiglenesen sem.
- **A szabadtéri rendezvény területén a menekülés irányát – a napnyugta utáni időszakban is látogatható rendezvény esetén – világító menekülési biztonsági jelekkel kell jelölni. A jelölések láthatóságát oly módon kell biztosítani, hogy a résztvevők számára a szabadtéri rendezvény területének bármely pontjáról, annak teljes időtartama alatt legalább egy jelölés látható és felismerhető legyen.**
- A jelölések, biztonsági jelek legkisebb mérete 1200 × 600 mm.
- A napnyugta utáni időszakban a rendezvény területén a közlekedési útvonalak megvilágítását biztosítani kell.
- A szabadtéri rendezvény területén közterületi világítással rendelkező közlekedési és menekülési útvonalakon, külön megvilágítás és a megvilágításhoz tartalék energiaforrás kiépítése nem szükséges.
- A rendezvényen a menekülésben korlátozott személyek számára a menekülés, menekítés lehetőségét biztosítani kell.
- **A szabadtéri rendezvény területén menekülésre figyelembe vett útvonal szabad szélessége legalább 2,5 méter kell, hogy legyen, ennél szélesebb menekülési útvonalak vannak.**
- **Szabadtéri rendezvények menekülésre figyelembe vett útvonalán nyílt lánggal járó megvilágítás nem alkalmazható.**
- **A szabadtéri rendezvény alatt a rendezvény és a helyszín jellegzetességeihez, a résztvevők menekülési képességeihez, valamint a helyszín befogadóképességéhez igazodó számú biztonsági személyzetet, de legalább minden megkezdett 200 fő résztvevőre 1 főt kell biztosítani, melynek meglétéért a rendezvény szervezője felel. (legalább 6 fő)**
- **A rendezvény területén 2 db megafont kell készenlétben és üzemképes állapotban tartani.**
- **Különböző veszélyhelyzetek esetén a beolvasandó, közönségtájékoztató szöveget (magyar és angol nyelven) kell elhelyezni a megafonoknál és a DJ pultban. A bemondandó szöveg a biztosítási tervben került meghatározásra.**

- **A villamos hálózattól független hangosító eszközöket a pánikhelyzet kialakulásának megakadályozására, a menekülők informálására, mozgásuk irányítására késedelem nélkül alkalmazni kell.**
- **A rendezvény szervezője gondoskodik a rendezvény megkezdése előtt, annak folyamán feladatot ellátó személyek dokumentált tűzvédelmi oktatásáról, melyet a rendezvény teljes időtartama alatt a helyszínen kell tartani.**
- **A tűzvédelmi előírásokat, biztonsági intézkedéseket tartalmazó dokumentációt a rendezvény szervezőjének egy évig meg kell őrizni.**

V/2 A WC, mosdó, és közlekedőkre vonatkozó tűzvédelmi eseti használati szabályok

- A közlekedési utakat, ki és bejáratokat leszűkíteni ideiglenesen sem szabad.
- A WC-ben éghető anyagok, ill. tisztítószeres, takarító eszközök tárolása TILOS!

V/3 A pultokra vonatkozó tűzvédelmi eseti használati szabályok

- Az elektromos berendezések működtetése, használata csak olyan dolgozók jelenlétében engedélyezett, akiket előzetesen ezen berendezések kezeléséről kellően kioktattak.
- A pultok területén a robbanás veszélyes osztályba tartozó különböző halmazállapotú, illetve öngyulladásra hajlamos anyagok nem tárolható.
- A pultok területén csak az oda beosztott tartózkodhat.
- Bekapcsolt, üzemeltetett berendezést még átmenetileg sem szabad őrízetlenül hagyni.
- A villamos gépet, berendezést és egyéb készüléket a tevékenység befejezése után ki kell kapcsolni, használaton kívül helyezésük esetén a villamos hálózatról le kell választani s ezt a munkaidő végeztével a helyiség elhagyása előtt ellenőrizni kell.
- Hibás berendezés működtetése tilos.
- A pultokban a tűzoltó készüléket eltorlaszolni, a közlekedési utakat és a kiürítési utakat leszűkíteni még átmenetileg sem szabad.

V/4 Az iroda, videó szoba

- A helyiségekben a berendezési tárgyakat, anyagokat úgy kell elhelyezni, hogy ott a szabad mozgás mindig biztosítva legyen, a kijáratok teljes szélességben nyithatóak legyenek.
- A villamos gépet, berendezést és egyéb készüléket a tevékenység befejezése után ki kell kapcsolni, használaton kívül helyezésük esetén a villamos hálózatról le kell választani s ezt a munkaidő végeztével a helyiség elhagyása előtt ellenőrizni kell.
- Elektromos berendezést, készüléket felügyelet nélkül üzemeltetni nem szabad.
- Meghibásodott elektromos berendezéseket, készülékeket csak szakember javíthat, azokat hibásan üzemeltetni tilos.

- A helyiségben csak a kereskedelmi forgalomban kapható oda rendszeresített kifogástalan műszaki állapotú elektromos berendezés használható.
- A helyiségekben tartalékfűtés egyéb más elektromos berendezés csak előzetes egyeztetés, létesítményvezetői hozzájárulás után működtethető.
- A tevékenység során keletkezett hulladékot szükség szerint, illetve a napi takarítás során el kell távolítani.

V/5 A raktárak

- A helyiségekben robbanásveszélyes osztályba tartozó különböző halmazállapotú, illetve öngyulladásra hajlamos anyagok nem tárolhatók.
- A raktárakban legalább 1 méter széles hosszirányú utat kell biztosítani.
- A helyiségekben a tűzoltó készüléket eltorlaszolni, a közlekedési utakat, ajtókat és a kiürítési utakat leszűkíteni még átmenetileg sem szabad.
- A keletkező éghető hulladékokat /pl.: csomagoló anyagok / lehetőség esetén azonnal, de legalább naponta a kijelölt hulladéktárolóba kell eltávolítani.
- Polcos tárolás esetén a világító berendezés, lámpatest és a tárolt anyagok, áruk között legalább 1 m távolságot kell tartani.
- Nem helyezhető el éghető áru, illetve termék elektromos berendezés 1 m-es körzetében.
- A raktárakban főző és melegítő berendezések /pl.: kávéfőző, rezsó, stb. / használata tilos!
- A raktárakban a dohányzás vagy nyílt láng használata mindenütt tilos.

V/6 Valamennyi helyiségre egységesen érvényes tűzvédelmi használati szabályok

- A helyiségekben a berendezési tárgyakat, eszközöket, berendezéseket, anyagokat úgy kell elhelyezni, hogy a kijáratok megközelítésére szolgáló közlekedési út mindig szabadon maradjon.
- A tároló helyiségek és raktárak kivételével a helyiségekben csak annyi éghető anyag tárolható, amennyi a folyamatos tevékenység végzéséhez szükséges.
- A használattal összefüggésben keletkező éghető hulladékok összegyűjtéséről és elszállításáról szükség szerint, de legalább naponta egy alkalommal – a terület elhagyása előtt gondoskodni kell.
- A lámpatestek, világítótestek és az éghető anyagok között legalább 1 méteres távolság tartása szükséges.
- A munkaidő utáni eltávozáskor a világítást le kell kapcsolni, a nem folyamatos üzemű villamos berendezéseket ki kell kapcsolni, a hálózatról le kell választani.

- A munkahely elhagyásakor a keletkező tűz továbbterjedésének megakadályozása céljából a helyiségek közötti ajtókat, nyílászárókat be kell csukni.
- Meghibásodott, mechanikailag sérült, melegedő, rendellenesen szikrázó villamos és egyéb berendezésekkel, eszközökkel tevékenység nem végezhető, az erre utaló körülményről a munkahelyi vezetőt haladéktalanul értesíteni kell.
- A tűzoltó készülékeket eltorlaszolni, megközelíthetőségüket és láthatóságukat korlátozni tilos!
- Olyan helyiségek ajtót, ahol személyek tartózkodnak, nem szabad lezárni. Ha a tevékenység jellege az ajtók zárva tartását szükségessé teszi – veszély esetére – az ajtók külső nyithatóságát is biztosítani kell.

VI. fejezet

Tűzvédelmi oktatással, továbbképzéssel kapcsolatos feladatok

- A munkáltató köteles gondoskodni arról, hogy dolgozói a munkakörükkel, tevékenységükkel kapcsolatos tűzvédelmi ismereteket a foglalkoztatásuk megkezdése előtt, majd az ismétlődő rendszeres tűzvédelmi oktatás, továbbképzés keretében elsajátítsák, és a tűz esetén végzendő feladatokat megismerjék, illetőleg a részükre előírt tűzvédelmi szakvizsgát letegyék.
- Az oktatást a 9/2015. (III. 25) BM rendelet értelmében a tűzvédelmi oktatást csak felsőszintű tűzvédelmi szakképesítéssel rendelkező személy tarthatja meg.
- Minden újonnan belépő dolgozót munkába állítása előtt, továbbá a munkahely, a munkakör, a munkafolyamat, illetve a tűzvédelmi helyzet megváltozásakor tűzvédelmi oktatásban kell részesíteni.
- A dolgozókat évenként ismétlődő - a munkakörüknek megfelelő - tűzvédelmi továbbképzésben kell részesíteni.
- Azon dolgozók részére, akik a tűzvédelmi továbbképzésen nem tudtak részt venni, pótlólag kell a szükséges oktatást megtartani.
- A felvételre kerülő, illetve munkába lépő dolgozók tűzvédelmi oktatását a tűzvédelmi szolgáltatónak kell megtartani. A vezető a felelős az ismétlődő tűzvédelmi továbbképzés megszervezéséért. A dolgozók oktatáson, továbbképzésen való részvételének biztosításáért, a szükséges feltételek megteremtéséért az ügyvezető igazgató a felelős.
- Az oktatás, továbbképzés megtörténtét minden esetben dokumentálni kell. A dokumentumnak tartalmaznia kell az oktatás időpontját, tárgyát, az oktatott és októató személyek aláírását. Aláírásával (nyilatkozatával) a dolgozó az oktatás illetve továbbképzés megtörténtét ismeri el, ezért e dokumentumot meg kell őrizni.
- A dolgozók oktatása során legalább a következőket kell ismertetni:
 - a Tűzvédelmi Szabályzat (Tűzriadó terv) előírásai,
 - általános tűzvédelmi ismeretek,
 - a munkahely és a munkafolyamatok tűzveszélyessége,
 - a tűz megelőzési szabályok, előírások,
 - a tevékenységgel kapcsolatos tűzvédelmi szabályok,
 - a tűzjelzés lehetősége, módja,
 - a tűz esetén követendő magatartás,
 - a tűzoltó készülékek, eszközök, felszerelések használata,
 - a tűzvédelmi szabályok, előírások megszegésének következményei.

VII. fejezet

A tűzvédelmet érintő egyéb kérdések

1 Alkalomszerű tűzveszélyes tevékenység szabályozása

- A vendéglátóhely területén karbantartási jelleggel lehet alkalmi tűzveszélyes tevékenységet végezni.
- A tűzveszélyes tevékenységet szerződés alapján külső céggel kell elvégeztetni.
- A tűzveszélyes tevékenységre az előzetes írásbeli engedély kiadása a cég vezetőjének vagy megbízottjának feladata.
- Az engedélyt a vendéglátóhely területén megbízólevéllel ellátott személynek, a vezetővel láttamoztatni kell, aki azt szükség szerint a helyi sajátosságoknak megfelelően tűzvédelmi előírásokkal köteles kiegészíteni.
- Az engedélyezőnek a tűzveszélyes munkavégzéshez szakvizsgával kell rendelkezni.
- Külső cég által az létesítményben végzett tűzveszélyes munkavégzés szabályozását a VIII. fejezet tartalmazza.

2 Tűzvédelmi szakhatósággal való együttműködés

- A létesítmény tűzvédelmi helyzetének hosszú távú biztosítása érdekében az illetékes tűzvédelmi hatósággal, illetve a szakhatósággal szoros együttműködést kell fenntartani. Az létesítmény a megbízott vezetőjén keresztül érintkezik a tűzvédelmi hatósággal. A hatóság által tartott előre bejelentett ellenőrzéseken külsős tűzvédelmi szakember segítségét kérheti.
- A területileg illetékes tűzvédelmi hatóság a Fővárosi Katasztrófavédelmi Igazgatóság Észak-budai Katasztrófavédelmi Kirendeltség. (1035. Budapest, Vihar u.3.)

3 Tűzvédelmi ügyvitel szabályozása

- A tűzvédelmi iratanyagok kezeléséért az ügyvezető, vagy az általa megjelölt személy (Műszakvezető) a felelős.
- A tűzvédelmi ügyvitel az üzlet ügyvitelének része, de a tűzvédelmi iratokat elkülönítve kell kezelni.
- Irrattárra vonatkozó rendelkezések szerint az iratokat, okmányokat, jegyzőkönyveket, levelezést 10 évig kell külön kezelni, és megőrizni.
- A tűzvédelmi iratanyagok kezelésére a titoktartás vonatkozik.
- Munkakör változáskor vagy elhagyáskor azokat jegyzőkönyvileg kell átadni a kijelölt személy részére.

4 Tűzvédelmi felelősségre vonás

- Tűzvédelmi jogszabályok, előírások megsértése és a Tűzvédelmi Szabályzatban foglaltak be nem tartása esetén a mulasztókat - a mulasztás mértéke szerint - felelősségre kell vonni.

5 A munka befejezésével (ZÁRÁS-sal) kapcsolatos feladatok

- A közvetlen munkahelyi vezetőnek (Műszakvezető) szükség szerint, de legalább naponta egyszer, valamint a munka befejeztével mindig a tevékenység befejezésével, a rendezvény területének bezárása előtt a zárással kapcsolatos feladatokat végre kell hajtani.
- A napi munka befejezésekor (záráskor) az egységhez tartozó összes helyiséget a Műszakvezető, vagy az általa kijelölt munkavállaló(k) köteles(ek) ellenőrizni, hogy a Tűzvédelmi Szabályzatban foglaltak végrehajtása megtörtént-e.
- Az ellenőrzés terjedjen ki:
 - a takarítási munkálatok elvégzésére,
 - a közlekedési utak szabadon tartására,
 - az árutárolás követelményeinek megtartására,
 - az égésbiztosítóval, valamint az automata kapcsolóval el nem látott tüzelőberendezésekben a tüzelés megszüntetésére,
 - a kávéfőző és egyéb elektromos melegítő, hősugárzó készülék lehűlt állapotban való tartására és annak egyedi feszültségmentesítésére,
 - nem maradt-e hátra olyan állapot, helyzet, melyből tüzeset keletkezhetsz (nincs-e égő cigarettavég, a hamu nincs-e éghető anyagot tartalmazó helyre öntve, stb.),
 - a helyiségek biztonságos zárására (ablakok, ajtók, stb.),
 - a hulladékok eltávolítására, hulladékgyűjtő tartályok kiürítésére,
 - a feszültségmentesítés (áramtalanítás) végrehajtására,
 - a tűzoltó-felszerelés, készülék, szabadon tartására, megközelítésének lehetőségére.
- Szabálytalanság észlelése esetén gondoskodni kell annak azonnali megszüntetéséről.
- Az ellenőrzést végző csak akkor adhat engedélyt a zárás végrehajtására, ha a zárást megelőző ellenőrzés során hiányosságot nem tapasztalt, illetve az észlelt hiányosságot megszüntette, valamint az áramtalanítást elvégezték.

VIII. fejezet

Alkalomszerű tűzveszélyes tevékenység szabályai

- Tűzveszélyes tevékenységet tilos olyan helyen végezni, ahol az tüzet vagy robbanást okozhat!
- Alkalomszerű tűzveszélyes tevékenységet csak előzetesen írásban meghatározott feltételek alapján szabad végezni. A feltételek megállapítása a munkát elrendelő feladata.
- A külső szervezet vagy személy által végzett tűzveszélyes tevékenység feltételeit a létesítmény engedélyezésre jogosult munkavállalóival (ügyvezető igazgató, tűzvédelmi feladatokat ellátó személy), vagy a tűzvédelmi szolgáltatóval egyeztetni kell, aki ezt a helyi sajátosságnak megfelelő tűzvédelmi előírásokkal köteles kiegészíteni.
- Az alkalomszerű tűzveszélyes tevékenységre vonatkozó feltételeknek tartalmaznia kell a tevékenység időpontját, helyét, leírását, a munkavégző nevét és - tűzvédelmi szakvizsgához kötött munkakör esetében - a bizonyítvány számát, valamint a vonatkozó tűzvédelmi szabályokat és előírásokat.
- Jogszabályokban meghatározott tűzveszélyes tevékenységet csak érvényes tűzvédelmi szakvizsgával rendelkező személy végezhet.
- Az alkalomszerű tűzveszélyes tevékenységet megkezdeni csak a vonatkozó tűzvédelmi szabályok ismeretében szabad.
- A tűzveszélyes környezetben végzett tűzveszélyes tevékenységhez a munka kezdetétől annak befejezéséig a munkát elrendelő - szükség esetén műszeres - felügyeletet köteles biztosítani.
- A tűzveszélyes tevékenységhez a munkát elrendelő az ott keletkező tűz oltására alkalmas tűzoltó felszerelést, készüléket köteles biztosítani.
- A tűzveszélyes tevékenység befejezése után a munkavégző a helyszínt és annak környezetét tűzvédelmi szempontból köteles átvizsgálni és minden olyan körülményt megszüntetni, ami tüzet okozhat.
- A létesítmény területén az engedélyek kiadását megelőzően minden esetben meg kell vizsgálni a helyszínt, annak közvetlen környezetét és szükség esetén a környező helyiségeket.
- A helyszín felülvizsgálata során tapasztaltak alapján kell a tevékenységre vonatkozó részletes feltételeket meghatározni, illetve az engedélyt kiadni.
- A létesítményben a kiadott engedély birtokában is csak a területért felelős vezető jelenlétében szabad megkezdeni és a tevékenység befejezését követő átvizsgáláson is részt kell vennie a területi vezetőnek.
- A területileg illetékes felelős vezetők az átvizsgálások megtörténtét és a feltételekben meghatározottak teljesítését a kiadott engedélyben aláírásukkal kell igazolniuk.

- Amennyiben a tevékenység a környezetére nagyobb veszélyt jelent, úgy a keletkező tűz oltásában gyakorlattal rendelkező személynek a munkálatok alatt folyamatosan jelen kell lenniük. Ennek szükségességét a munkára engedélyt kiadónak kell mérlegelnie és a tevékenység feltételei között előírnia.
- Az írásban meghatározott feltételek között minden esetben fel kell tüntetni:
 - a munka megkezdése előtt a környezetet gondosan és alaposan át kell vizsgálni,
 - a tevékenység legalább 5 méteres körzetéből, illetve szükség szerint a teljes helyiségből az éghető anyagokat el kell távolítani,
 - a helyszín közvetlen közelében a munka megkezdését megelőzően egy 6 kg-os ABC jelű porral oltó tűzoltó készüléket kell készenlétben tartani,
 - a munka befejezését követően a helyszínt és környezetét alaposan át kell vizsgálni és minden olyan körülményt meg kell szüntetni, amely tüzet vagy annak veszélyét okozhatja,
 - a tevékenység környezetének munkát megelőző és az azt követő átvizsgálásán a területért felelős vezetőnek részt kell vennie,
 - a terület felelős vezetőjének a környezet átvizsgálásának megtörténtét, illetve a meghatározott feltételek betartását mindkét esetben a kiadott engedélyen aláírásával kell igazolnia.
- A további adott helyszínre vonatkozó feltételek a tevékenység jellegétől függően a fentiekben felsoroltakon felül kerüljenek bele a dokumentumba.
- A kiadott írásos dokumentumokat legalább 1 évig meg kell őrizni, azokról nyilvántartást kell vezetni és a tűzvédelmi hatóság kérésére az ellenőrzések során be kell mutatni.
- Az írásbeli feltételek meghatározására, a tevékenység engedélyezésére jogosult személyek:

Ferkai Pál Zsolt ügyvezető
Walter Tibor üzletvezető
Bíró Péter biztonsági vezető

- Az értesítendők adatait állandóan naprakész állapotban kell tartani.
- A létesítményben alkalmoszerű tűzveszélyes tevékenységet az ügyvezető, távolléte esetén az őt beosztásában helyettesítő személy (írásos megbízással) engedélyezhet.
- A fentiekben túl engedélyezési jogosultsággal rendelkezik a tűzvédelmi szolgáltatói feladatokat ellátó külső vállalkozás, képviselője is.
- Az ügyvezető belátása szerint az létesítmény bármely helyiségében és bármely időpontra jogosult engedélyt kiadni, de amennyiben mérlegelés után a biztonság kedvéért indokoltnak látja, kikérheti a tűzvédelmi megbízott állásfoglalását és javaslatait.

- A tevékenység végzésére vonatkozó feltételek meghatározásának szakszerűségéért az engedélyt kiadó személy a felelős.
- Az engedély, illetve a műveleti utasítás kiadása előtt helyszíni szemlét kell tartani. A szemlét olyan időpontban kell megtartani, hogy a munkavégzés időpontjáig a helyszíni körülmények ne változzanak. A szemlén köteles részt venni a munkát elrendelő és a munkát végző személy.
- Az előzetes helyszíni szemle vizsgálati szempontjai:
 - a tűzveszélyes tevékenység munkaterületének, illetve veszélyövezetének tűz- és robbanásveszélyes anyagokkal történt szennyezettsége,
 - az ott lévő berendezések távolsága, jellege,
 - úgy saját, mint szomszédos üzem, közmű, műtárgy, stb. földalatti létesítményeinek, berendezéseinek munkaterülethez való kapcsolódása folytán fennálló veszélyforrások,
- A tényleges munkavégzést csak az előzőekben felsorolt személyek valamelyikének ellenjegyzésével ellátott engedély birtokában szabad megkezdeni.
- A munkát végző személy munkavégzés közben az engedélyt köteles magánál tartani, ellenőrzés alkalmával a tűzoltóság képviselőjének átadni, a munka befejezését követően pedig az engedélyezőnek irattározásra átadni.

IX. fejezet

A Kft. tűzvédelmi dokumentumai

- A létesítményben a következő dokumentumokat, jegyzőkönyveket, feljegyzéseket kell elkészíteni és állandóan hozzáférhetően tartani. Ajánlott külön gyűjtőben tartani őket. A tűzvédelmi hatóság ellenőrzésein be kell mutatni!
 1. Működési engedély
 2. Tűzvédelmi Szabályzat
 3. Dolgozók tűzvédelmi oktatási naplója
 4. Villamos berendezések felülvizsgálatáról készített minősítő irat (hibajavítási jegyzék is!)
 5. Tűzoltó készülékek nyilvántartási naplója
 6. Alkalomszerű tűzveszélyes tevékenységre kiadott engedélyek
- A tűzvédelmi hatóság a területen átfogó, cél ellenőrzéseket tarthat. Az ellenőrzés során vizsgálni fogja a fenti dokumentumokon túl a tűzvédelmi használati szabályok betartását is.
- Amennyiben szabálytalanságot tapasztal, annak súlyától függően hatósági felhívást kezdeményez, vagy rendkívül súlyos esetben tűzvédelmi bírságot szab ki.
- Amennyiben tapasztalt hiányosságokat, bizonyos időn belül tarthat egy utó ellenőrzést, amely során meggyőződik arról, hogy a korábban feltárt hiányosságok pótlásra, a szabálytalanságok pedig megszüntetésre kerültek-e.

ZÁRÓ RENDELKEZÉSEK

1. A Tűzvédelmi Szabályzatot és a mellékletét képező Tűzriadó Tervet valamennyi dolgozónak meg kell ismernie. Erről az ügyvezető köteles gondoskodni.
2. A Tűzvédelmi Szabályzatot oktatás, képzés és továbbképzés tárgyává, kell tenni és meg kell győződni arról, hogy az abban foglaltakat az oktatott dolgozók készségszinten ismerik és alkalmazni tudják.
3. A tűzvédelmi előírások, rendelkezések, intézkedések végrehajtásának elmulasztása, megszegése vagy azok nem megfelelő módon történő végrehajtása a cselekmény súlyától függően fegyelmi, szabálysértési és súlyosabb esetben büntetőjogi felelősségre vonást vonhat maga után.
4. Jelen Tűzvédelmi Szabályzat a kiadásának napján lép hatályba.

A Szabályzat a visszavonásig érvényes.

Budapest, 2016 február 04.

Jóváhagyom:

.....
Ferkai Pál Zsolt ügyvezető

1. számú melléklet

A telephely kockázati besorolása

A besorolás csak a telephely által használt színre vonatkozik

	A	B	C	D	E
1	A kockázati egység kockázati osztálya	NAK	AK	KK	MK
2	A kockázati egység legfelső építményszintjének szintmagassága, valamint a kilátó és az állvány jellegű építmény esetében a legmagasabb emberi tartózkodásra szolgáló járófelület magassága (m)	0,00-7,00	7,01-14,00	14,01-30,00	>30,00
3	A kockázati egység legalsó építményszintjének szintmagassága (m)	0,00 - -3,00	-3,01 - -6,00	-6,01 - -9,00	> -9,00
4	A kockázati egység legnagyobb befogadóképességű helyiségének befogadó-képessége, valamint a kilátó, a ponyvaszerkezetű építmény, az állvány jellegű építmény és szín esetében az építmény befogadóképessége (fő)	1-50	51-300	301-1500	>1500

	A	B	C
1	A kockázati egységben tartózkodók menekülési képessége	A kockázati egység kockázata	Egyes rendeltetések besorolása a menekülési képesség alapján (példák)
2	önállóan menekülnek	NAK	<ul style="list-style-type: none"> - lakás, - iroda, - üzlet, - kizárólag járóbeteg-ellátás, - kereskedelmi szálláshely, - iskola 10 év feletti korosztály részére - jellemzően menekülésben nem korlátozott személyek részére szolgáló szálláshelyek (kollégium, munkásszálló, hasonló rendeltetések), - múzeum, kiállítóter, templom, színház

A Romkert KK kockázati besorolásba tartozik.

2. számú melléklet

FELTÉTELEK MEGHATÁROZÁSA ALKALOMSZERŰ TŰZVESZÉLYES MUNKA VÉGZÉSÉHEZ

1. Munka megnevezése: Hegesztés Vágás Készörülés Melegítés Egyéb
2. Munkát végző cég:
3. Munkavégzés helye:
4. Munkavégzés ideje: 200 .. év..... hó nap órától
200 ... év..... hó nap óráig
5. Az 54/2014. (XII. 5.) BM rendelettel kiadott Országos Tűzvédelmi Szabályzatban foglaltak alapján az elrendelt alkalomszerű tűzveszélyes tevékenység végzéséhez az alábbi előírások, valamint az utolsó oldalakon lévő általános szabályok betartása kötelező!
6. A munkavégző és annak munkáltatója, valamint a tűzveszélyes tevékenység ellenőre a szabályok betartatásáért anyagi és büntetőjogi felelőséggel tartozik.
7. Speciális előírások:.....
8. Helyszínen tartandó tűzoltó készülékek: poroltó: 6 kg..... db
12 kg..... db
50 kg..... db
Sugárszerelés fali tűzcsapból
Tűzivíz biztosítása a helyszínen
9. Milyen felügyelet szükséges állandó ideiglenes nem szükséges
10. Tűzveszélyes tevékenységet végző(k) neve(i):
.....szakvizsga száma:.....
.....szakvizsga száma:.....
.....szakvizsga száma:.....
11. Tűzjelző kikapcsolása szükséges? igen nem

Busapest, 20 év hónap nap.

Engedélyt kiadó	Felügyelő személy (állandó felügyelet esetén)	Munkát végző cég felelőse (amennyiben a helyszínen van)
Munkavégző (munka irányító)	Munkavégző	

13. A létesítmény felelős kiegészítő rendelkezései:

Az 54/2014. (XII. 5.) BM rendelettel kiadott Országos Tűzvédelmi Szabályzat előírásai, valamint aév..... hó..... napján megtartott helyszíni szemle alapján az engedélyben rögzített tűzvédelmi és biztonsági előírások megtartása mellett a tevékenységet a munka elrendelőjeként engedélyezem. Az engedély a kiadáskori műszak befejezéséig érvényes. Az engedély egy példányát a munka befejezéséig a munkavégzés helyszínén el kell helyezni.

Az üzemeltető részéről a jogszabályokban meghatározott tűzvédelmi előírásokat az alábbi helyi sajátosságoknak megfelelő előírásokkal egészítem ki:

.....

.....
 Üzemeltető részéről

Nyilatkozat a munka elvégzéséhez	
A munkát irányító	A munkát végző
A helyszínt megtekintettem, a szükséges óvintézkedéseket meghatároztam. Név:..... Dátum:..... ... Aláírás:.....	Ismerem az elvégzendő munkát, az engedélyben előírt tűzvédelmi előírásokat tudomásul vettem, azok betartásáért büntetőjogi felelősséget vállalok. Név:..... Dátum:..... ... Aláírás:.....

A munka befejezése	
A munkát végző	A munkát irányító
A tevékenységet befejeztem, a helyszínt és annak környezetét tűzvédelmi szempontból átvizsgáltam, tűzveszélyes körülményt nem tapasztaltam, a terület tiszta. Név:..... Dátum:..... idő:..... Aláírás:.....	A munkát a fentiek szerint elfogadom. Név:..... .. Dátum:..... idő:..... Aláírás:.....

A jegyzőkönyv átadása	
A munkát irányító	Üzemeltetési vezető
A munkát a fentiek szerint elvégeztük, az engedélyt átadjuk. Név:..... ... Dátum:..... idő:..... Aláírás:.....	A munkát és az engedélyt átveszem. Név:..... ... Dátum:..... idő:..... Aláírás:..... ...

KITÖLTÉSI UTASÍTÁS

A munkát végző cég helyére annak a gazdálkodó egységnek (a továbbiakban: cég) a fejbélyegzőjét kell elhelyezni, amely a munkavégzést elrendelte, vagyis amelynek a dolgozója az alkalmoszerű tűzveszélyes tevékenységet végzi.

A bevezető szövegben a dátumot csak akkor kell kitölteni, ha a feltételek kiadását helyszíni szemle előzte meg.

Az 1. és 2. pontok kitöltése során pontosan meg kell határozni az engedélyezett tevékenységet, valamint a munkát végző megnevezését.

A 3. pontban pontosan (egyértelműen beazonosítható módon) meg kell jelölni a munkavégzés helyét.

A 4. pontban a munkavégzés pontos időpontját kell megadni.

Az 7. pontban kell meghatározni azon tűzvédelmi előírásokat, amelyek feltételét képezik a konkrét alkalmoszerű tűzveszélyes tevékenység biztonságos végrehajtásának, és a munkavégzőnek be kell tartania. E rovatot minden esetben a munkát végző dolgozó vezetőjének, vagy a vezető által a feltételek meghatározásával megbízott személynek (munkát elrendelőnek) kell aláírnia.

A 8. pontban meg kell határozni a helyszínen készenlétben tűzoltó készülékek típusát, szükség esetén a sugárszerelést.

A 9. pontban a tűzveszélyes tevékenységet végző személy(ek) nevét és a tűzvédelmi szakvizsga bizonyítványának számát kell feltüntetni.

A kitöltött nyomtatványt mind az engedélyt kiadó, mind a munkavégző aláírja.

A kitöltött nyomtatvány egy példányát a dolgozónak az alkalmoszerű tűzveszélyes tevékenység végzésének időtartama alatt magánál kell tartania, a másodpéldány a tömbben marad.

A tevékenység befejezése után a dolgozó példányát célszerű a tömbben lévő másodpéldányhoz csatolni.

ÁLTALÁNOS ELŐÍRÁSOK ALKALOMSZERŰ TŰZVESZÉLYES TEVÉKENYSÉG VÉGZÉSÉHEZ

FIGYELMEZTETÉS!

Tűzveszélyes munkát csak a túloldalon feltüntetett és a fenti tűzvédelmi előírások betartása mellett szabad végezni. Ellenőrzés esetén az engedélyt fel kell mutatni.

A Hívatásos Önkormányzati Tűzoltóság telefonszáma:

105

Tűzveszélyes munka végzésénél az alábbi szabályokat kell betartani

1. Hegesztést csak szabványos és kifogástalan állapotban lévő hegesztő berendezéssel szabad végezni. Szivárgó tömlővel, bizonytalanul csatlakozó szerelvényekkel dolgozni nem szabad.
2. Ív- és lánghegesztést csak hegesztői képesítéssel és tűzvédelmi szakvizsga-bizonyítvánnyal rendelkező személy végezhet.
3. A helyiség földem- és falattöréseit, továbbá több szinten áthaladó csővezetékek nyílásait tűzbiztosan és hézagmentesen le kell zárni.
4. Abban a helyiségben, ahol tűz- és robbanásveszély gőz, gáz, por van a levegőben, mindaddig nem szabad a hegesztést megkezdeni, amíg a veszélyt el nem hárították.
5. Meleg padozatú helyiségben a padozatot az éghető hulladéktól fel kell takarítani és locsolni.
6. Éghető anyagokat legalább 5 m távolságra el kell távolítani, ha ez nem lehetséges, vizes ponyvával történő letakarással kell védeni a szikraszóródás ellen.
7. A szikraszóródás megakadályozása céljából tűzbiztos anyagból (vaslemez) elhatárolást kell létesíteni és indokolt figyelő vagy tűzoltó felügyelet beállítása és gázpalackokat feldőlés ellen rögzítve, targoncára szerelve szabad használni.
8. Tilos az oxigénpalackot zsíros, olajos kézzel, ronggyal kezelni, valamint a palackok szerelvényezésekor dohányozni és nyílt lángot használni.
9. Hegesztést munkahelyen 1 db poroltó készüléket és 2 db vízzel telt vedret kell állandóan készenlétben tartani.
10. Hegesztőpisztoly visszarobbanásakor vagy meggyulladt nyomáscsökkentő esetén először a gázpalack szelepét és utána az oxigénpalack szelepét kell elzárni.
11. Forrasztásnál a páka melegítésére szolgáló kályhát vagy benzinlámpát nem éghető anyagú alátétre kell helyezni és rögzíteni kell.
12. Izzó vagy felhevült pákát, továbbá elektromos pákát, felügyelet nélkül hagyni nem szabad, éghető anyagra rátenni nem szabad és csak teljes lehűlés után szabad a tároló helyre tenni.
13. A helyszínen 1 db porral oltót kell készenlétben tartani.
14. A munka befejezése után a helyszínt és környékét át kell vizsgálni, hogy tűz keletkezését előidéző körülmények ne maradjanak. A munka befejezését az engedélyt kiadónak jelenteni kell.

3. számú melléklet

T Ű Z R I A D Ó T E R V

ROMKERT

1013 Budapest, Döbrentei tér 9.

BUDAPEST

2016

TŰZRIADÓ TERV

1. A Tűzriadó Terv rendeltetése és célja:

A ROMKERT területén vagy közvetlen közelében előforduló tüzek oltása, a káresetek, vészhelyzetek, mentő-, tűzvédelmi feladatok végrehajtása:

- a tűz azonnali és szakszerű jelzése a Tűzoltóság felé,
- a dolgozók, intézkedésre jogosult vezető riasztása, értesítése,
- a keletkezett tűz eloltására szervezett szakszerű intézkedések megtétele, tűz esetén tanúsítandó magatartás,
- az élet és az anyagi javak védelme, a mentési feladatok biztonságos irányítása, végrehajtása,
- a területen levő tűzoltó eszközök, készülékek, ismertetése, szakszerű alkalmazása,
- a veszély helyzetbe került személyek, eltávolítása, a mentési rend végrehajtása, indokolt esetben a mentők vagy egyéb szervek riasztása,
- a tűzoltás vezető megfelelő tájékoztatása, a Tűzriadó Terv átadása, részére egyéb felvilágosítás adása,
- a tüzesetek utáni feladatok elvégzése, a helyszín biztosítása, tüzesetek kivizsgálása.

2. A végrehajtással kapcsolatos feladatok:

- 2.1. A Tűzriadó Tervben elrendelt feladatokat minden dolgozónak, külsős cégeknek ismernie kell a rá vonatkozó mértékben. A bejelentési jelzési kötelezettség mindenkor a tüzet észlelőt, saját erőből eloltott tűz esetén az ügyvezető terheli.
- 2.2. A Tűzriadó Terv 1-1 példányát a tűzvédelmi feladatokkal megbízott személynél és az irányítási ponton állandóan hozzáférhetően, napra kész állapotban kell tartani. A dolgozók, Tűzriadó Tervvel kapcsolatos feladatait az időszakos, kötelező tűzvédelmi oktatás keretén belül kell tudatosítani, ill. a módosított 30/1996. (XII.6.) 4.§ 3-as bekezdése alapján évente egyszer gyakoroltatni, s annak eredményét írásban rögzíteni kell.

A Tűzriadó Terv csak az érintetteknek adható ki:

- Tűzoltás vezetőnek,
- Tűzvédelmi hatóság ellenőrzést végző tagjának.

- 2.3. A tűzoltási feladatokat mindig az aznapi dolgozók látják el.
- 2.4. A dolgozók kötelesek a Tűzriadó Terv szerinti feladatok megoldása érdekében az általa végrehajtható intézkedéseket megtenni.
- 2.5. A kár helyszínét a tűzvizsgálat vezetőjének intézkedéséig változatlanul kell hagyni. A berendezési tárgyakat elmozdítani, a takarítást megkezdeni tilos! Az építményben folyó tevékenységek megindítása csak a tűzoltás vezető ill. tűzvizsgáló rendelkezése alapján lehetséges.

3. Kiürítési rend:

Tűzjelzést követően a dolgozóknak, elsődleges feladatuk a vendégeket a szin területéről való kijuttatása, ezt követően - ha életük veszélyeztetése nélkül a tűzoltás érdekében már nem tudnak semmit tenni - nekik is el kell hagyniuk a veszélyeztetett hely területét.

A személyes holmikat is hátrahagyva az építményt a kijelölt útvonalon azonnal el kell hagyni.

A Romkert üzemeltetője a Sunset Angel KFT. vendéglátással, szabadtéri zenés táncos rendezvények tartásával foglalkozik. A szórakozóhely területén egy időben 25 fő munkavállaló dolgozik, a teljes létszám 34 fő. A vagyonőrök száma 9 fő. A vendégekkel egyidőben maximálisan 1075 fő tartózkodhat a területen.

A menekülési útvonalakat a mellékelt rajz tartalmazza.

4. Tűzjelzéssel kapcsolatos feladatok:

Az a dolgozó, aki a ROMKERT területén (vagy közvetlen közelében) tüzet, vagy annak veszélyét (füst, láng, robbanás stb.) észleli, ill. arról tudomást szerez, köteles azt késedelem nélkül, a legrövidebb időn belül a rendelkezéseknek megfelelően:

- Élő szóval (TŰZ VAN! kiáltással) a közelben tartózkodóknak jelezni, illetve a szolgálatban levő biztonsági őröt értesíteni, hogy a szabályszerű belső jelzést (tűzjelzést) végre tudja hajtani.
- a városi telefonon, vagy mobiltelefonon a Katasztrófavédelmi Kirendeltség felé a **105-ös** telefonszámon jelezni (kerület, utca, házszám, hol van a tűz, mi ég, mi van veszélyeztetve, van-e életveszély, ki, milyen számon jelezte a tüzet).
- A kihangosítón keresztül közlik a riasztást.
-

Kézi megafonokkal, valamint a DJ pultban lévő mikrofonnal. Riadalom, pánik elkerülése érdekében higgadságra, nyugalomra és határozottságra kell törekedni. A kiürítésre az alábbiakat kell közölni a vendégek részére magyar angol és német nyelven:

„Tisztelt Hölgyeim és Uraim, kérjük, őrizték meg nyugalmukat. A biztonsági szolgálat kezeli a helyzetet. Kérjük Önöket, kövessék a biztonsági szolgálat utasításait, és mielőbb hagyják el a rendezvény helyszínét a legrövidebb útvonalon keresztül.”

„Dear guests! Please, keep calm! The situation is handled by the security. We ask you to follow the instructions of the security and leave the venue as soon as possible on the shortest route.”

„Sehr geehrte Damen und Herren, wir bitten Sie die Ruhe zu bewahren. Der Sicherheitsdienst behandelt die Situation. Wir bitten Sie die Vorschrift der Sicherheitsdienst zu folgen und verlassen Sie die Veranstaltung baldmöglichst an den kürzesten Weg.”

A Tűzoltóság hívószámát és a jelzés adatait minden fővonalú telefonkészülék mellé ki kell függeszteni.

- ha telefon nem áll rendelkezésre, akkor "Tűz van" kiáltással jelezze a közelben tartózkodóknak, vagy személyesen menjen olyan helyre, ahonnan jelezni tud a Tűzoltóság felé (mobiltelefon használata), vagy a tűzjelző kézi jelzésadóját aktiválja.
- a kft. vezetőségét, ügyvezető igazgató, tűzvédelmi megbízottat értesíteni kell,
- aki nem, vagy késedelmesen jelzi a tüzet, annak jelzését akadályozza, hamis tűzjelzést ad, szabálytalanságot követ el, ezért ellene szabálysértési feljelentést ill. tűzvédelmi helyszíni bírságot lehet kiszabni.

5. A Tűzoltóság felé adott jelzés adatait a telefon mellé ki kell függeszteni:

- Tűzoltóság hívószáma: **105**

Tűzeset pontos helye: *ROMKERT*
1013 Budapest, Döbrentei tér 9.

- hol van a tűz (vendégtér, raktár, iroda, stb.)
- mi ég, milyen terjedelmű a tűz, van-e a helyiségben gázvezeték
- életveszélyben vannak-e személyek (tartózkodik-e valaki a helyiségben, kb. hány fő, a kiürítés megtörtént-e)
- mit veszélyeztet a tűz
- milyen terjedelmű a tűz, kb. hány m² alapterületű az a helyiség, ahol a tűz van
- az épület rendeltetése, szintjeinek száma
- a távbeszélő állomás száma, ahonnan a tűzjelzés történik
- a tűzjelzés időpontját (nap, óra, perc).

A tűz jelzésekor a fentiek kiegészítésére a Tűzoltóság kérdéseket tehet fel, melyre a jelzésadó (ha tud) türelmesen válaszoljon, mert ez a Tűzoltóság riasztását nem befolyásolja.

A ROMKERT bejáratait, menekülési útvonalait nyitva tartási idő alatt állandóan nyitva, szabadon kell tartani. Az szórakozó hely területén levő személyeket fel kell szólítani az létesítmény elhagyására. A pánik keltést kerülni kell!

A helyszínre érkező tűzoltók (egyéb mentő szervek) munkájának helyismeret és egyéb vonatkozásban segíteni kell, felszólításra a tűzriadó terv át kell adni. A tűzoltás vezető intézkedését végre kell hajtani.

Indokolt esetben riasztani kell:

Mentők:	104
Rendőrség:	107

Ha a tüzet a Tűzoltóság kiérkezéséig eloltották vagy elaludt, ezt a körülményt azonnal jelezni kell a Tűzoltóságnak.

6. Vezetők értesítése

A tüzesetről értesíteni kell az ügyvezetőt, és a megbízott személyt.

Ferkai Pál Zsolt ügyvezető tel: 06-30-465-5772

Walter Tibor üzletvezető tel: 06-30-591-4450

Bíró Péter biztonsági vezető tel: 06-20-849-5173

Az értesítendők adatait állandóan naprakész állapotban kell tartani.

7. Tűz esetén tanúsítandó magatartás

Tűz esetén a tűzjelzésében, továbbá a tűzoltási tevékenységben, a mentési munkában - amennyiben életveszéllyel nem jár- minden dolgozó, személy köteles részt venni.

7.1. A tüzet először észlelő haladéktalanul riasztani köteles a tűzoltókat, dolgozókat.

7.2. **A helyiségekbe történő bejutást biztosítani kell. Kihangosítón keresztül is riasztani kell.**

Továbbá tűzoltóság kiérkezésekor átadni a tűzvédelmi szabályzatot és kiürítési tervet.

Vezetékes gáz nincs a ROMKERT területén.

7.3. Az érintett terület kiürítése, elhagyása higgadtan, fegyelmezetten, pánikkeltés nélkül.

7.4. Életveszély esetén elsősorban a veszélyeztetett személyek mentése, biztonságba helyezése.

7.5. A rendelkezésre álló eszközökkel a tűz oltásának megkezdése, a tűz fészkének megkeresése.

7.6. A tűzoltás megszakítás nélküli folytatása a tűz teljes eloltásáig ill. -amíg életveszély nélkül lehetséges- a Tűzoltóság beavatkozásáig.

7.7. **Elektromos tűz esetén első teendő a feszültségmentesítés.**

7.8. Tűztől távol tartani a kíváncsiskodókat.

7.9. A tűzoltóság megérkezése után a tűz színhelyén az oltással, vagy a tűz esetleges tova-terjedésének megakadályozásával kapcsolatos segítség. (Tájékoztatni kell a tűzoltókat arról, hogy ki és mi van veszélyben, mi és hol ég, van-e robbanásveszélyes anyag a helyiségben, hol található a tűzoltó készülékek, hol lehet áramtalanítani, a helyiségbe bejutni.)

7.10. Tűz esetén csak azok maradjanak a veszélyeztetett területen, akik a tűz oltásával vagy a személyek kimentésével foglalkoznak, a többi dolgozó, vonuljon biztonságos helyre (szabadterre).

7.11. A tűzoltók megérkezése után az egység parancsnoka által adott utasításokat maradéktalanul végre kell hajtani.

8. Tűzvédelmi eszközök, felszerelések:

A létesítmény területén kézi tűzoltó készülék található. A túoltóság a létesítménytől 100méteren belüli 2db közterületi tűzcsapot tudja használni. A létesítmény területén nincs tűzcsap telepítve. A tűzvédelmi eszközök kezelésében a kijelölt munkavállalók és vagyonőrök vesznek részt.

Veszélyes időjárási helyzetek

Szél-szélvihar

Szél-szélvihar esetén függően a szélerősségtől a szervezők, és a biztonsági személyzet gondoskodik a látogatók biztonságáról, szükség szerint a rendezvény szüneteltetéséről, beszüntetéséről. Várhatóan nagyobb szél kialakulása esetén, mérlegelést követően gondoskodni kell a kiürítésről, a szél által veszélyeztetett infrastruktúráknál kezdve. Szükség szerint a hangosbemondó rendszeren, a kézi beszélőkön tájékoztatni kell a látogatókat a teendőkről.

Eső és esővel együtt járó szélvihar

Amennyiben esővel együtt járó szélvihar alakul ki, úgy az eljárás azonos az előző pontban leírtakkal, azzal a kiegészítéssel, hogy egy esetleges kiürítés esetén külön figyelmet kell fordítani az esővíz által keletkezett csúszásveszélyre, és ennek figyelembevételével kell a kiürítést irányítani. Párhuzamosan ezzel, amennyiben indokolt, haladéktalanul gondoskodni kell az energia hálózat lekapcsolásáról.

Fokozott villámtevékenység

Amennyiben fokozott villámtevékenység kialakulására lehet számítani, vagy már kialakult helyzetben fokozott villámtevékenység jön létre, úgy a szervezők mérlegelést követően beszüntetik a rendezvényt, gondoskodnak a terület kiürítéséről, figyelmeztetik a közönséget, hogy milyen irányba mozogjanak, milyen tevékenységeket folytassanak.

Teendők a villámcsapás elkerülése érdekében:

Fokozott villámtevékenység esetén a tűzoltó beavatkozás nem történhet víz felszín közvetlen közeléből. A vizek közelében lényegesen nagyobb lehet a páratartalom, így a villám is nagyobb területet veszélyeztet. A magas páratartalom miatt megnövekszik a levegő vezetőképessége.

Tartósan magas vagy folyamatosan emelkedő hőmérséklet Amennyiben tartósan és fokozatosan emelkedik a hőmérséklet, úgy a szervezők és a biztonsági személyzet kiemelt figyelmet fordít a vegetációs tüzek kialakulásainak veszélyére, a lehetőségekhez mérten locsolással csökkentik ezen veszélyforrások kialakulásának esélyét. Amennyiben Hőségriadó kerül elrendelésre, úgy a rendezvény szervezői erről tájékoztatják a közönséget, hogy megelőzzék a tömeges rosszulleteket. Szükség szerint gondoskodnak a vízostásról.

Jégeső

Amennyiben az időjárási jelenségek közül jégeső alakul ki úgy a szervezők a biztonsági személyezettel közösen gondoskodnak a rendezvényen a veszélyeztetett korcsoport sérüléseinek minimalizálásáról, valamint a pánik kialakulásának megakadályozásáról.

Hangosbemondón informálják a vendégeket a szükséges teendőkről.

1. Tűzeset utáni feladatok:

- 1.1. A tűzoltásban résztvevők a tűz eloltása után, az igénybevett tűzoltóeszközöket, készülékeket stb. szereljék vissza és az elhasználtakat egy helyre gyűjtsék össze.
- 1.2. A tűzvédelmi megbízott ellenőrzi a kárhelyet, végrehajtja az elhasznált készülékek, felszerelések cseréjét stb.
- 1.3. A tűzeset utáni hatósági vizsgálatban a résztvevőknek minden segítséget meg kell adni és az általuk kért adatokat rendelkezésükre kell bocsátani. A vizsgálatban a tulajdonosnak, vagy az ügyvezetőnek kell részt vennie.
- 1.4. A tűz eloltása után a helyszínt a tűzvizsgálat lefolytatásáig változatlanul kell hagyni, a helyreállítást csak a tűzvizsgáló engedélye után lehet megkezdeni. A tűz és tűzoltás körülményeit az ügyvezetőnek jegyzőkönyvben kell rögzíteni.

A mai napon kiadott tűzriadó tervet a ROMKERT szórakozóhely valamennyi munkavállalójával ismertetni kell illetve az abban foglaltakat legalább évente egy alkalommal gyakoroltatni kell, annak eredményét írásban kell rögzíteni.

Budapest, 2016. február 04.

Ferkai Pál Zsolt
ügyvezető igazgató

4. számú melléklet

KIÜRÍTÉS SZÁMÍTÁS

a 1013 Budapest, I. kerület Döbrentei tér 9. (5542 Hrsz.) szám alatti

„Romkert” VIP terasz területének maximális befogadó képességének meghatározására

Megbízó: Sunset Angel Kft.

A kiürítés számítás az alábbiak felhasználásával készítettük el:

- 54/2014. (XII. 5.) BM rendelettel kiadott Országos Tűzvédelmi Szabályzat (továbbiakban: OTSZ),
- 253/1997. (XII. 20.) Korm. rendelet az országos településrendezési és építési követelményekről (továbbiakban: OTÉK),
- TvMI 2.1:2015.03.05. sz. Tűzvédelmi műszaki irányelv a Kiürítésről
- BM OKF által kiadott szakmai állásfoglalás (cím: Szakmai vélemény szórakozóhelyek kiürítésével kapcsolatban),
- Megrendelő által biztosított alaprajz a VIP terasz területéről,

1. Ismertetés

A kiürítés számítás célja kizárólag a VIP terasz befogadó képességének meghatározása. A szabadtéri klubhelyiség többi területét a kiürítés számítás nem érinti, mivel meglévő területről van szó. A korábbi kiürítés számítását jelen dokumentációhoz csatoljuk. A VIP terasz időszakos működtetésű, ezért erre minden évben ismételten szükséges az engedély beszerzése.

A terület főbb tűzvédelmi jellemzői:

VIP terasz alapterülete:	114,10 m²
Romkert területe:	511,81 m² (ebből vendégtér 285,82 m ²)
Romkert tűzszakaszolása:	A Romkert és a VIP terasz egy tűzszakaszt alkot (567,17 m²).
Romkert kockázati osztálya:	KK, közepes kockázati osztály

Kockázati osztályba sorolás

A tervezett építmény (alaprendeltetése: közösségi építmény). Az építmény legfelső használati szintjének magassága az építmény főbejárata előtti járda szintjétől mérve (lejtős terep miatt a legnagyobb különbséget vettem figyelembe) 1,30 m. Ez a kockázati egység legfelső építményszintjének magassága is.

A szintmagasság alapján a kockázati osztály: NAK

A legalsó építményszint – a bejárat előtti padlószinttől mérve, a legnagyobb különbségnél - (-1,15 m) szerinti kockázati osztály: NAK

A befogadóképesség (legnagyobb befogadóképességű helyiség a földszinti fogyasztótér: 930 fő) alapján a kockázati osztály: KK

A kockázati egységben tartózkodók menekülési képessége: önállóan menekülnek. Ennek alapján a kockázati osztály: NAK

Az épület **mértékadó kockázati osztálya tehát: KK**, azaz közepes kockázati osztály.

Az építmény összes befogadóképessége a 3000 főt nem haladja meg, így emiatt a kockázati osztályt nem kell módosítani.

A terasz ismertetése:

- A VIP terasz az építmény melletti szabadtéren kerül felállításra, és állvány jellegű építményként kezeljük.
- A VIP terasz befogadóképessége – figyelembe véve az OTSZ 7. melléklet 2. táblázatát – 220 fő lenne.
- A VIP terasz területéről 1 lépcső vezet le a Döbrentei térre, ez (1,2 m) 1,8 m széles. A növelés folyamatban van)
- A VIP terasz a Romkert többi vendégforgalmú területétől elzártan került kialakításra.

2. **Kiürítés ellenőrzés**

A kiürítés ellenőrzése, feltételei:

- Az ellenőrzés során a visszafelé számolás elvét követjük. (Helyi adottságokhoz határozzuk meg a létszámot.)
- A feltüntetett legszűkebb keresztmetszetek mérete a 2016. évi bejelentési kötelezettséghez készített tervek alapján kerültek meghatározásra.
- A VIP terasz vendégterülete, kerítéssel, és több mint 1,5 méteres szint eltolással van elválasztva a Romkert vendégterületétől, így a VIP terasz vendégei és a Romkert vendégei csak a Döbrentei téren (közterületen) tudnak egymással találkozni.
- A Romkert és a VIP terasz maximális befogadó képessége jelenleg, összesen 1075 fő. (Az 1075 fő csak a Döbrentei tér területén lehet együtt.)
- A földszinti 930 fős maximális befogadó képesség megrendelői igény miatt került meghatározásra.
- Veszélyeztetett terület kizárólag a Romkert területére terjed ki, a Döbrentei térre (közterületi területre) már nem.

Létszám meghatározás:

Az OTSZ 52. §-ban szereplő 7. melléklet 2. táblázata helyett a BM OKF által kiadott szakmai állásfoglalás (címe: Szakmai vélemény szórakozóhelyek kiürítésével kapcsolatban) **6. kérdésre adott választ** (A meglévő és üzemelő zenés, táncos szórakozóhelyek rendezvénytartási engedélyezési eljárása során a tűzvédelmi hatóságnak kiemelt figyelmet kell fordítania a kiüríthetőségre, különös tekintettel az OTSZ-ben meghatározott fajlagos érték szerinti befogadóképesség kiüríthetőségére. Abban az esetben, ha a meglévő szórakozóhelyek fajlagos érték szerinti befogadóképessége nem teszi lehetővé a normaidőn belüli kiüríthetőséget, a befogadó létszámot korlátozni kell.) **tekintjük iránymutatónak az egy négyzetméterre jutó létszám meghatározásánál. mivel az ellenőrzéssel igazolt létszám kisebb, mint a fajlagos érték szerinti létszám.**

A kiürítés ellenőrzése során az alábbi alapadatokkal számoltunk:

Az OTSZ VIII. fejezet 51.§ (4) bekezdése értelmében a speciális építmények kiürítését a XII. fejezet szerint kell biztosítani. A tervezett építmény állvány jellegű építmény, ezért itt a XII. fejezet 129 – 130.§-ában foglaltakat alkalmazzuk.

A VIP terasz magassága a Döbrentei tértől: + 1,30 m

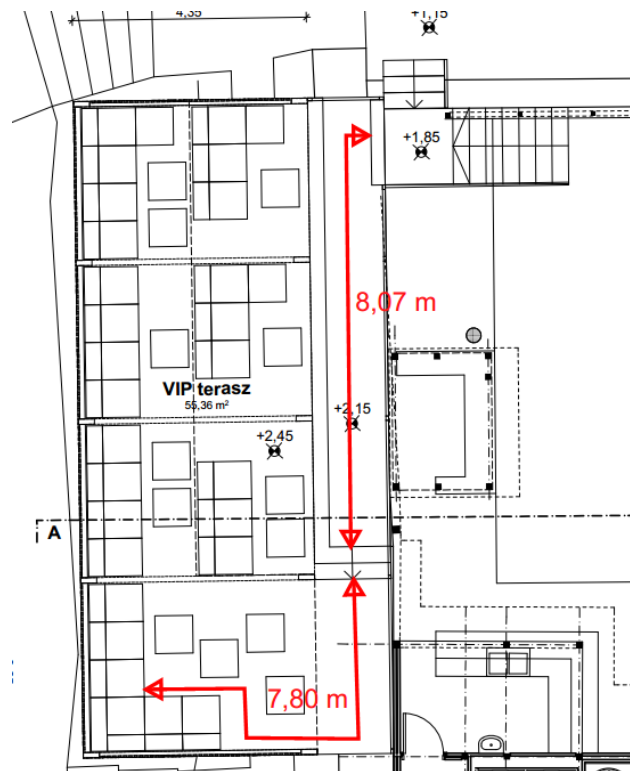
A VIP terasz kiürítésének ellenőrzése geometriai módszerrel:

Útvonal hossz ellenőrzése:

Az OTSZ 7. melléklet 1. táblázata alapján a biztonságos tér – jelen esetben a Döbrentei tér, mint közterület – elérési távolsága KK kockázati osztályú építmény esetén 45 m.

A VIP terasz legtávolabbi pontjától a Döbrentei térig.

$$s_1 = 7,80 \text{ m} + 0,3 \text{ m} * 3 + 8,07 \text{ m} + 0,3 \text{ m} * 3 + 0,7 \text{ m} * 3 = 19,77 \text{ m} < 45 \text{ m}$$



A kijárat (Döbrentei térre vezető lépcső) a TvMI 5.2.9.2. pontja szerinti számítás elvégzése nélkül is megfelelő, ha az OTSZ 7. melléklet 3. táblázata szerinti közlekedők, lépcsők szélessége biztosított.

A fenti számítás alapján a VIP terasz maximális befogadó képessége 145 fő.

A kiürítés ellenőrzése számítással

A geometriai ellenőrzés alapján a terasz maximum 145 fő befogadására alkalmas. A közlekedő és a lépcső szabad szélessége eléri az 1,80 m-t. A maximálisan elérhető létszám ebben az esetben 145 fő. A terasz alapterülete 114,10 m².

Alapadatok:

Létszámsűrűség: 1,27 fő/m²

Kiürítés megengedett időtartama: 2 perc

Haladási sebesség:

- 28 m/min vízszintesen
- 14 m/min lépcsőn lefelé

A VIP terasz kiüríthetősége az útvonal hossza alapján:

$$t_{1a} = \frac{7,80 \text{ m}}{28 \text{ m/min}} + \frac{0,3 \text{ m} * 3}{14 \text{ m/min}} + \frac{8,07 \text{ m}}{28 \text{ m/min}} + \frac{0,3 \text{ m} * 3}{14 \text{ m/min}} + \frac{0,7 \text{ m} * 3}{14 \text{ m/min}} = 0,84 \text{ min} < 2 \text{ perc}$$

Növelt közlekedő és lépcső karszélesség esetén:

$$t_{1b} = \frac{145 \text{ fő}}{41,7 * 1,8} = 1,93 \text{ min} < 2 \text{ perc}$$

Módosítást követően a maximális befogadóképesség számítás a közlekedő és a lépcső biztosított 1,8 m karszélessége alapján 145 fő.

A kivitelezés folyamatban van helyszínen a méretek ellenőrzendőek!

A VIP terasz üzemeltetésének elengedhetetlen feltételei:

- A VIP terasz területéről statikai számítás szükséges, hogy a meghatározott létszám és az üzemeléshez kapcsolódó berendezések maximális súlyát a terasz elbírja. (Mivel a felépítendő szerkezetet a korábbi években már használták, így amennyiben a tartószerkezeti felépítés nem változik, a meglévő statikai méretezés megfelel.)
- Mind a közlekedő, mind a lépcsők legkisebb szabad szélessége legalább 1,20 m (1,80 m) kell legyen. Ezt a kivitelezés során ellenőrizni kell.
- A VIP terasz szerkezete miatt állvány jellegű építményként kerül kialakításra az OTSZ 4.§ (2) bekezdés 4. pontja értelmében.
- Az állvány jellegű építmények szerkezetire tűzállósági teljesítmény követelmény nem vonatkozik. Az OTSZ 129.§ (3) bek. b) pontja értelmében a függőleges, vízszintes és lépcső tartószerkezetire C tűzvédelmi osztály követelmény vonatkozik. Ennek megfelelően a fa tartószerkezeteket égéskésleltető szerrel kell kezelni. Az égéskésleltető szer felhordását csak tűzvédelmi szakvizsgálóval rendelkező személy végezheti. Az elvégzett munkáról kivitelezői nyilatkozat, illetve a felhasznált anyag Tűzvédelmi Megfelelőségi Tanúsítványa, vagy Teljesítménynyilatkozata szükséges.

- A meghatározott menekülési útvonalon az OTSZ XII. fejezet 130.§ (1) bekezdése alapján menekülési útirányt jelző rendszert kell kialakítani.

Üzemeltetői nyilatkozat:

A meghatározott létszámot tudomásul vettem, így a vendégtér üzemeltetése során a beengedhető maximális létszámot nem lépem túl. Ezt az üzemelés során a beléptetés koordinálásával biztosítom.

Üzemeltető:

SUNSET ANGEL Kft.
1146 Budapest, Állatkerti út 9-11.
Adószám: 11765033-2-43


Sunset Angel Kft.
ügyvezető igazgató

Budapest, 2016. április 11.

Készítette:



Végh Ferenc
tűzvédelmi tervező
TUÉ 13-14179
tel: 06-20/931-9245

3. Kiürítés számítás a meglévő földszinti területre

1013 Budapest, Döbrentei tér 9.
ROMKERT

Kiürítés számítás

Kiürítési sebességek

A helyiségben egy főre jutó alapterület (0,63 m²)
Vízszintes haladású sebesség 37m/min (TMI 5.2.8. 1. táblázat alapján)
Haladás lépcsőn, m/min lefelé 18,5m/min
Fölfelé 14m/min

Kiürítés megengedett időtartama

Szabadtéri rendezvény veszélyeztetett területeinek kiürítés megengedett időtartama (t meg)
4,0 min

Kiürítési számítások

A kiürítés időtartama az útszakaszok hossza alapján ahol:

t_{1a} a legkedvezőtlenebb útvonalból és a haladási sebességből meghatározott idő percben (min)
 S_{ij} a fenti útvonal az egyes útszakaszok hossza egyenes útvonalon mérve méterben (m)
 v_i az egyes útszakaszokhoz tartozó haladási sebességek (m/min),
 t_{1meg} a kiürítés első szakaszára megengedett időtartam.
VIP terasz legtávolabbi pontjától a lépcsőaljáig

$$t_{2a} = 20 \text{ m} / 28 \text{ m/min} + (3 \times 1,28 \text{ m}) / 14 \text{ m/min} = 0,98 \text{ min}$$

A kiürítés időtartama a számításba vett kiürítési útvonal szabad szélességének átbecsítő képessége alapján ahol:

t_{1b} a helyiségnek kiürítési időtartama az kiürítési útvonal szabad szélességének átbecsítő képessége alapján, percben (min),
 N_1 a területről eltávolítandó személyek száma,
 k a kiürítési útvonal szabad szélességének átlagos átbecsítő képessége: 41,7 fő/m/min,
 x_1 az N_1 -hez tartozó kijárat szélessége, méterben (m).

VIP terasz kiürítési útvonal szabad szélességének átbecsítő képessége alapján

$$N_2 = 4 \text{ min} \times 41,7 \text{ fő/m/min} \times 1,05 \text{ m} = 175 \text{ fő}$$

$$175/41,7 \times 1,05 = 3,99 \text{ min}$$

Vendégtér a mosdókkal együtt (310,5m²)

Kiürítési sebességek

A helyiségben egy m²-re jutó személy (3 fő)
Vízszintes haladású sebesség 17m/min (TMI 5.2.8. 1. táblázat alapján)
Haladás lépcsőn, m/min felfelé 6,25m/min

ROMKERT

A kiürítés időtartama az útszakaszok hossza alapján ahol:

t_{1a} a legkedvezőtlenebb útvonalból és a haladási sebességből meghatározott idő percben (min)

S_{ij} a fenti útvonal az egyes útszakaszok hossza egyenes útvonalon mérve méterben (m)

v_i az egyes útszakaszokhoz tartozó haladási sebességek (m/min),

t_{1meg} a kiürítés első szakaszára megengedett időtartam.

WC-ből a lépcsőn keresztül a Döbrentei térig

$$t_{2a} = 22 \text{ m} / 17 \text{ m/min} + (3 \times 2,7 \text{ m}) / 6,25 \text{ m/min} = 2,59 \text{ min}$$

DJ pult előtti tánctériől a főbejáratig

$$t_{2a} = 23 \text{ m} / 17 \text{ m/min} + (3 \times 0,2 \text{ m}) / 6,25 \text{ m/min} = 1,44 \text{ min}$$

A kiürítés időtartama a számításba vett kiürítési útvonal szabad szélességének átbocsátó képessége alapján ahol:

t_{2b} a helyiségnek kiürítési időtartama az kiürítési útvonal szabad szélességének átbocsátó képessége alapján, percben (min),

N_2 a területről eltávolítandó személyek száma,

k a kiürítési útvonal szabad szélességének átlagos átbocsátó képessége: 41,7 fő/m/min,

x_1 az N_2 -hez tartozó kijárat szélessége, méterben (m).

Vendégtér

lépcső szélesség átbocsátóképesség:

$$N_2 = 4 \text{ min} \times 41,7 \text{ fő/m/min} \times 1,32 \text{ m} = 220 \text{ fő}$$

főbejárat átbocsátóképesség:

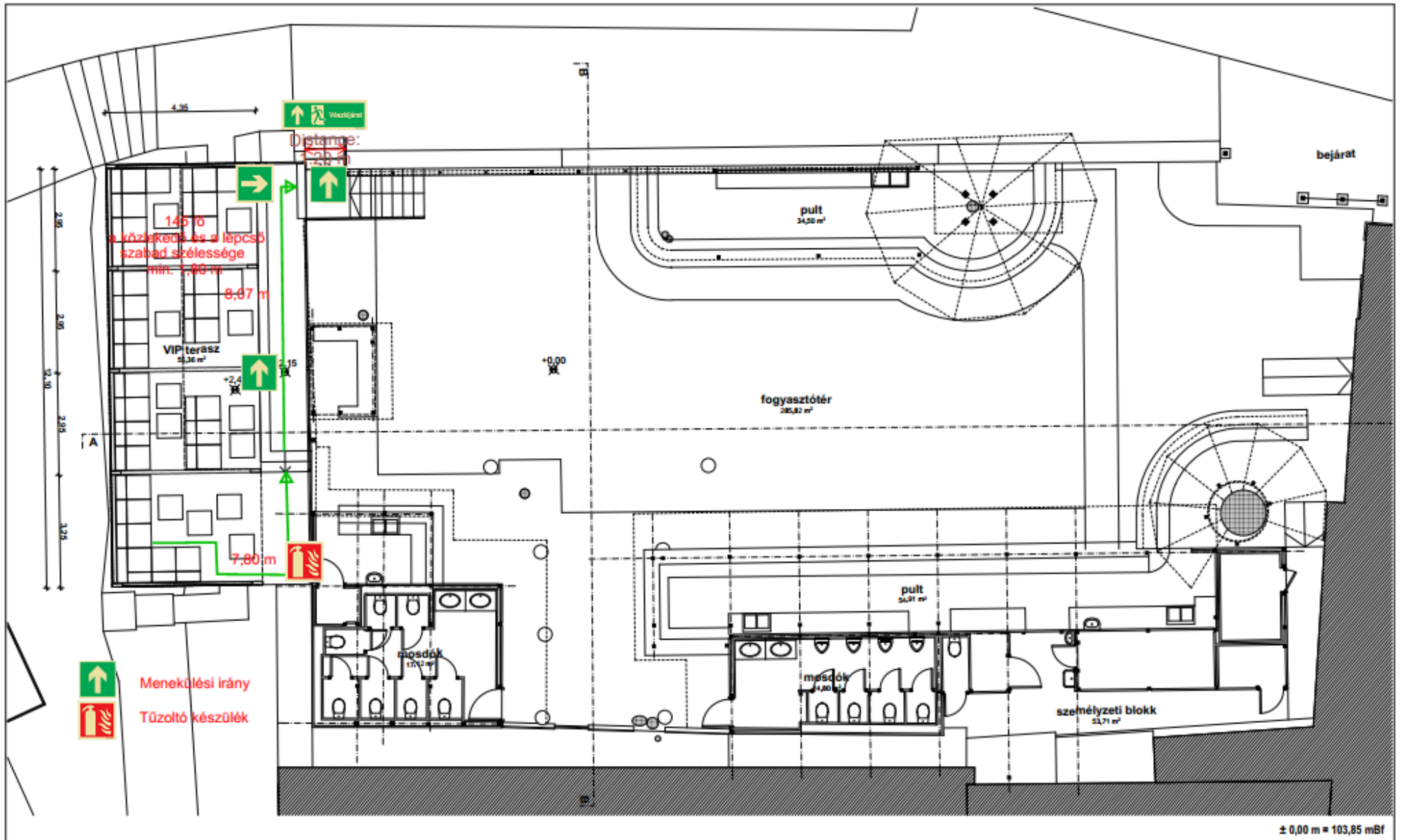
$$N_2 = 4 \text{ min} \times 41,7 \text{ fő/m/min} \times 4,26 \text{ m} = 710 \text{ fő}$$

A szórakozóhely területén legfeljebb **1105 fő** tartózkodhat az alábbi bontásban:

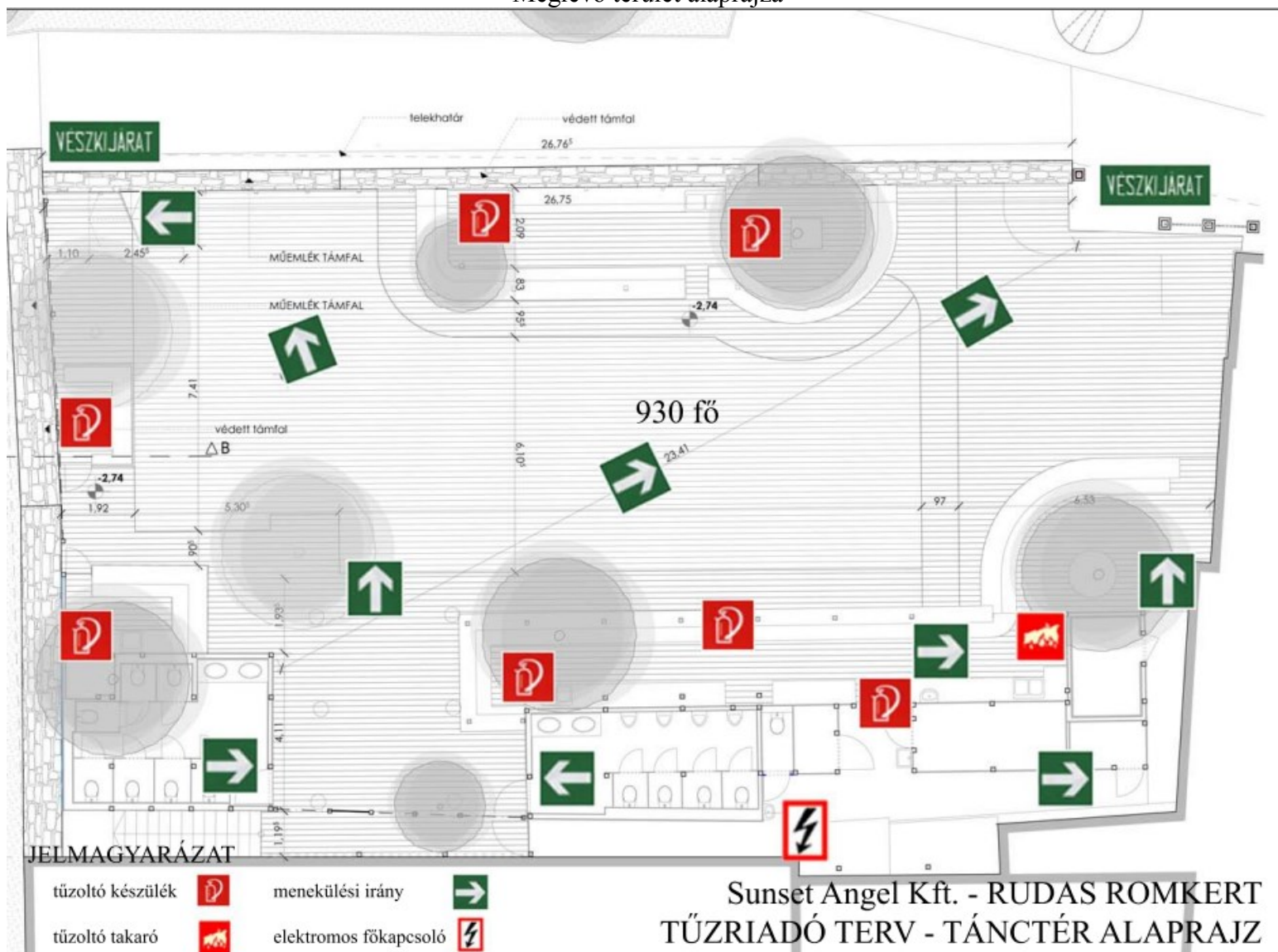
A VIP teraszon egyidőben **175 fő** tartózkodhat

A teraszon kívüli szórakozóhely területeken egyidőben **930 fő** tartózkodhat

Széles Ferenc
tűzvédelmi építész szakértő
OKF 1-226/2011.
T.: +36 30 2 340 573



Meglévő terület alaprajza



ROMKERT**5. számú melléklet****Tűzvédelmi feladatok ütemezése****Folyamatos jellegű feladatok ütemezése**

Sorszám	Feladat meghatározása	Feladat gyakorisága (alkalom/év)	Feladatot végző személy / szakkég	I.	II.	III.	IV.	V.	VI.	VII.	VIII.	IX.	X.	XI.	XII.
1.	Tűzvédelmi szemle	12													
2.	Tűzoltó készülékek negyedéves üzemeltetői ellenőrzése	4													
3.	Tűzoltó készülék alapkarbantartás	1													
4.	Dolgozók ismétlődő tűzvédelmi oktatása	1													
5.	Biztonsági világítás üzemeltetői ellenőrzése	12													
6.	Biztonsági világítás időszakos felülvizsgálata	1													
7.															
8.															
9.															
10.															
11.															
12.															

Eseti jellegű feladatok ütemezése

Sorszám	Feladat meghatározása	Feladat gyakorisága (alkalom/év)	Feladatot végző személy / szakkég	I.	II.	III.	IV.	V.	VI.	VII.	VIII.	IX.	X.	XI.	XII.
1.	Villámvédelmi szabványossági felülvizsgálat	6 évente													
2.	Villamos berendezések tűzvédelmi felülvizsgálata	6 évente													
3.	Érintésvédelmi felülvizsgálat	3 évente													
4.	Tűzoltó készülékek közép- és teljeskörű karbantartása	esetileg (5 év, 10 év)													
5.															

6. számú melléklet

Finanszírozás

A szervezet finanszírozása:

A tűzvédelmi szervezet működése, valamint a tűzvédelmi beszerzések, karbantartások és felülvizsgálatok költségeit a Sunset Angel Kft. működési költségeinek terhére, a tűzvédelmi beruházásokat a szinttartó beruházási keretből fedezik. A megfelelő anyagi fedezet biztosítása az ügyvezető igazgató feladata.

Minden évben végrehajtandó feladatok, melyekre fedezetet kell biztosítani:

- kézi tűzoltó készülékek ellenőrzése
- fali tűzcsapok ellenőrzése (évente 2 alkalommal)
- tartalék keret rendkívüli karbantartásra
- tűzvédelmi oktatás

Esetlegesen fellépő feladatok:

- villamos berendezések szabványszerű állapotának tűzvédelmi felülvizsgálata
- villámvédelmi felülvizsgálat
- tűzvédelmi szakvizsgák felújítása *5 évente (vizsga időpontjától függően)*
- kézi tűzoltó készülékek, tűzoltótömlők, gázpalackok nyomáspróbája
- tűzvédelmi felszerelések, berendezések karbantartása, esetleges cseréje
- új tűzvédelmi eszköz, berendezés, felszerelés beszerzése
- egyéb tűzvédelmi beruházás

7. számú melléklet

Irányfényvilágítás havi üzemen tartói ellenőrzése							
Sorszám	Irányfény helye	Világítótest működőképessége		Beépített akkumulátor működőképessége		Ellenőrzés időpontja	Vizsgálatot végző aláírása
		Megfelelő	Nem megfelelő	Megfelelő	Nem megfelelő		

ROMKERT**8. számú melléklet**

Tűzoltó készülék üzemeltetési napló

Sorszám	A tűzoltó készülék			Az ellenőrzés vagy karbantartás fokozata							Aláírás
				Az ellenőrzés időpontja							
	készenléti helye	típusjel e	gyári száma	Alap	Közép	Teljeskörű	Készenlétben tartó általi				
							I.	II.	III.	IV.	
1											
2											
3											
4											
5											
6											
7											
8											
9											
10											